

janvier
2010

Le Bulletin

municipal **2010**



Saint
Cyr
au
Mont
d'Or

**PROXIMITÉ
MODERNITÉ**

Hommage à Monsieur Jean Pevrot



Jean Pevrot nous a quitté le 28 septembre 2009, à l'âge de 79 ans.

Habitant de Saint-Cyr au Mont-d'Or depuis 1964, Jean Pevrot a été professeur au Lycée Jean Perrin, puis Maître de Conférences à l'Institut d'Etudes Politiques de Lyon, directeur du Centre de Préparation à l'Administration Générale (CPAG), directeur de l'Institut Régional d'Administration (IRA).

Très connu dans les milieux français et européens en qualité de Président de l'Association des Professeurs d'Histoire et de Géographie pendant plus de vingt ans, il a mené de nombreux combats avec beaucoup d'énergie et de conviction pour que l'enseignement de ces disciplines soit dispensé à tous les élèves, y compris dans les séries professionnelles.

Homme de conviction, il défendait les valeurs républicaines, en particulier les valeurs de liberté et de laïcité.

Homme modeste, attaché à sa famille et à différents terroirs dont Saint-Cyr, c'était un orateur qui forçait l'admiration par la

force de sa pensée, ses formules percutantes, son style.

Généreux et pédagogue, il a aidé ses contemporains à mieux comprendre notre monde complexe.

Homme d'une foi libre, il récusait tous les autoritarismes et les replis dogmatiques. *"... C'est en effet dans la diversité des cultures qu'il faut s'efforcer de découvrir la part de l'universel qui perdure"*.

Au delà de l'érudit reconnu, nous perdons un homme attachant, bienveillant et plein d'humour, qui a su aussi donner de son temps à notre commune. Invité des Cafés de Saint-Cyr à la Brasserie en 2005, il a passionné les habitants au cours d'une soirée sur la laïcité.

Plus récemment ses travaux de longue haleine sur **"la mémoire et l'histoire"** ont nourri les réflexions à l'origine de l'ouvrage sur la mémoire de Saint-Cyr.

Marc Grivel, Maire de Saint-Cyr et l'ensemble du Conseil Municipal expriment toute leur sympathie à sa famille.

BULLETIN MUNICIPAL JANVIER 2010

MAIRIE DE SAINT-CYR - 13 rue Jean et Catherine Reynier - 69450 Saint-Cyr au Mont d'Or - T : 04 78 47 20 01 - F : 04 78 83 62 35 - mairiestcyr@wanadoo.fr - www.stcyr.aumontdor.fr

Bulletin municipal bi-annuel - **DIRECTION DE LA PUBLICATION** - Marc Grivel - **RÉDACTRICE EN CHEF** - Anne Hertz - **DOCUMENTATION PUBLICITÉ, DIFFUSION** - Commission Information et Communication

PHOTOS - Air Tech Photo - Bedel - R. Broyer - Matthieu Cellard - Nomades - **RÉALISATION** - B. Gazet - 06 22 21 52 08

La commission municipale Information et Communication est heureuse d'offrir à tous les habitants de Saint-Cyr cette édition du bulletin municipal 2010. Elle remercie tout particulièrement les annonceurs qui, par leur collaboration publicitaire, ont permis la réalisation de ce bulletin. N'hésitez pas à les consulter. Ils auront toujours le produit ou le service que vous cherchez, avec le souci permanent de vous donner satisfaction. Dépôt légal : janvier 2010

Sommaire



Hommage à Monsieur Jean Peyrot	2	Enfance - Ecole - Enseignement	32
Ça s'est passé à Saint-Cyr en 2009.....	4	Sport - Jeunes - Environnement.....	34
Edito du Maire	4	Vie du village et sécurité	42
Flash info Mairie	6	Identité du village	44
		Culture et patrimoine.....	45
Actualités référents de quartier	8	Comité Haut Débit Internet.....	47
Annuaire des associations	9	Logement et solidarité	48
Agenda des manifestations	12	Urbanisme et aménagement.....	50
Flash info associations.....	14	Intercommunalité.....	52
Bibliothèque	19		
Ecoles	20	Libre expression	56
Enfants	21		
Le Hameau d'enfants des Angelières.....	22	Croix-Rouge Française.....	58
Le Conseil Municipal des Enfants	23	Centre hospitalier	59
		Notre-Dame des Sans Abri	60
Le Conseil Municipal	26	Ecole Nationale Supérieure de Police.....	62
Les commissions municipales	27	Base aérienne BA942	63
Questions aux élus		Annuaire de Saint-Cyr.....	66
Service public, relations avec les habitants ...	28	Liste des annonceurs.....	74
Finances et budget.....	30		

Ca s'est passé à Saint-Cyr

Édito du Maire

Retour sur 2009

27 juin

Soirée de présentation
du futur festival
des Voix de l'Enfance



28 juin

Fête du vélo
avec le CME

12 septembre

Inauguration
du square
Antoine Foret avec le
député Philippe Cochet



11 octobre

Philippe Cochet,
député, et
Max Vincent,
conseiller général,
autour du pressoir
lors de la Fête
de la Pomme avec
les commerçants

11 novembre

Célébration du
11 novembre avec
la participation
des enfants du CME



15 décembre

Sortie du livre
"Portrait et
portraits"
sur la mémoire
de Saint-Cyr

Une année nouvelle, c'est une année pleine, entière, avec le temps de toute une année pour faire tout ce que nous avons à faire pour respecter nos engagements, améliorer votre vie quotidienne, répondre à vos questions, accompagner vos projets, continuer sur la voie que nous avons prise : s'occuper de tous, renforcer la tranquillité et la sécurité, sauvegarder le patrimoine de Saint-Cyr, animer notre village et l'adapter au monde d'aujourd'hui.

Des axes d'efforts seront très présents au cours de cette année 2010 :

• Le Social

En cette période difficile, nous avons mis en place une structure "Accueil Emploi", et accentuerons les efforts de notre commune dans la construction de logements pour tous.



Une année *de plus pour* faire plus

2010 sera aussi l'année du lancement des travaux de la crèche/ halte-garderie tant attendue par les familles des jeunes enfants. Nous serons ainsi vigilants pour permettre la pluralité des écoles et de leurs enseignements.

• L'Animation du village

Le soutien à toutes les associations est confirmé. Le jumelage avec une commune italienne est engagé, et 2010 en verra la concrétisation. La couverture de deux courts de tennis, cofinancée avec le club et les fédérations, et l'aménagement du Club des Boules amélioreront la qualité des équipements sportifs de notre commune.

• La Sécurité

Plusieurs points noirs de circulation ont été supprimés grâce à un travail assidu avec le Grand Lyon. Un programme très important pour 2010 poursuivra cet effort en grande partie financé par le Grand Lyon (chemin du Moulin d'Arche, route de Collonges, parking rue du Ferroux...). Par ailleurs, le recrutement d'un second policier municipal permet une présence plus complète et rassurante dans le village. Enfin, le centre d'intervention des pompiers a été inscrit définitivement pour fin 2012 au programme du SDIS et du Conseil Général qui en finance la construction.

• Le Rayonnement de Saint-Cyr

Après la réalisation du premier jardin de poche square Antoine Foret, d'autres aménagements vont suivre avec la place Lassalle.

Le Festival des Voix de l'Enfance sera réellement lancé en 2010. Il ajoutera au renom de notre village avec les autres grands événements : RV des Artistes, Fête de la Pomme, le 8 décembre, les Concerts... Le rayonnement permettra ainsi d'obtenir les appuis et financements nécessaires pour d'autres réalisations et d'autres projets comme par exemple le Haut Débit, qui couvrira enfin Saint-Cyr en 2010 ou la mise en valeur de l'Ermitage.

Ces actions s'inscrivent dans la maîtrise des moyens financiers que vous nous confiez. Sur ce plan, notre effort ne se relâchera pas.

Je profite de ces quelques lignes pour adresser tous mes vœux, ainsi que ceux du Conseil Municipal, à chacune et à chacun d'entre vous. L'avenir de notre village, de notre commune, le bonheur d'y être, c'est bien ce qui nous intéresse le plus et c'est là que nous comptons passer avec vous, ensemble, les prochaines années, à commencer par 2010.

Bonne et belle année.

Marc Grivel

Flash info mairie : ils se sont installés à Saint-Cyr

L'Hôtel-Cuisine à manger "l'Ermitage" s'agrandit

Entretien avec Marianne Borthayre

👤👤👤 *En quoi consiste cet agrandissement ?*

Depuis l'ouverture de l'hôtel-restaurant en mai 2007, la demande de privatisation des lieux pour des fêtes familiales ou des événements d'entreprises était très forte. Nous ne pouvions pas la satisfaire. C'est pourquoi, lorsqu'une maison mitoyenne à l'hôtel s'est vendue, nous l'avons acquise et transformée en lieu privatisable pour ces événements dans le même esprit "vintage" qui caractérise l'Ermitage. L'ensemble, aujourd'hui opérationnel et d'une capacité de **20 à 80 personnes**, est équipé de sono, de wi-fi, de projecteurs grand écran, d'une terrasse-véranda chauffée avec bar et jardin. Des animations peuvent être assurées par des groupes de musique, de danses brésiliennes, des spectacles de Guignol, ... Enfin, une formule brésilienne originale y est proposée : le "Rodizio" qui vient du sud du pays. Des "passeurs de viandes" défilent devant les tables munis de longues broches sur lesquelles sont dressées et grillées de belles pièces de viandes. 👤👤👤



Un nouveau restaurant : "Le Comptoir de Saint-Cyr"

Entretien avec Jérôme Guillot

👤👤👤 *Où étiez-vous avant ?*

J'avais le restaurant "La Voile", sur les bords de Saône et mon associé Brice Gibault le restaurant "La Campagne", près de Fourvière.

Pourquoi à Saint-Cyr ?

Nous avons aimé l'espace extérieur et intérieur du restaurant ainsi que son environnement exceptionnel. Nous y sommes depuis fin novembre 2009.

Qu'avez-vous changé ?

La décoration a été refaite et nous préparons un espace dédié à la pétanque. Quant à la cuisine, elle est assurée par notre chef qui officiait au restaurant l'Alchimie, rue de la Bourse à Lyon. C'est une cuisine du terroir avec de la fantaisie. Notre plat du jour est à 10 €, nous avons plusieurs formules dont notre menu "un dimanche à la campagne". 👤👤👤

"Kintesens", boutique de fleurs

Entretien avec Stéphane Seixas

👤👤👤 *Fleuriste depuis toujours ?*

Après mes études à Lyon, je suis entré dans le secteur de la communication à Paris. Ayant découvert le métier de fleuriste à Paris, je suis retourné à Lyon en 2002 pour créer une boutique de fleurs à St-Rambert-l'Île Barbe. J'ai pu ainsi allier mon amour des fleurs, mon penchant pour la création et le désir d'être indépendant.

Pourquoi s'installer à Saint-Cyr ?

Mes clients de Saint-Cyr (15 à 20% des ventes) me suggéraient de m'y installer. J'ai trouvé cet

endroit sur leur conseil en avril 2009. Je reste aussi à l'Île Barbe.

Comment s'est passée l'installation ?

J'ai reçu un accueil très chaleureux de la part des habitants, ce qui m'a permis de créer 2 emplois. Avec une clientèle variée, je veux mettre en avant les fleurs, simplement et sans artifices, tout en développant la partie abonnement professionnel (entretien dans des restaurants, bars, entreprises et particuliers). 👤👤👤

www.virtualboutik.com

Entretien avec Marion des Arneaux

👤👤👤 *En quoi consiste ce site ?*

Passionnée depuis toujours par la mode et les grands créateurs, je n'avais pas accès à l'ensemble de leurs collections car la plupart des boutiques ont une vocation multimarques. D'où l'idée d'un site pour que toutes les passionnées de mode et vivant dans des régions peu servies en références, aient elles aussi, accès à ces collections.

Quel rapport avec Saint-Cyr ?

La clientèle locale ayant découvert le site voulait venir sur place. Aussi, nous avons ouvert une boutique en 2008 dans notre propriété à St-Cyr.

Quel en est le concept ?

Il est unique dans la région. La boutique de 80 m² est ouverte sur rendez-vous et exclusivement réservée à la personne qui souhaite venir seule ou avec ses proches. Les collections en cours sont à la vente (Save the Queen, Legatte, Tricot Chic, Azuleros, Indies, Tara Jarmon...) et d'autres, pour les saisons à venir. 👤👤👤

Flash info mairie

Carnet d'état civil

Mariages

- Thomas Bergeron et Juliette Paris.....24 octobre 2009
- Jean-François At et Clotilde Fort.....24 octobre 2009
- Mathieu Babet et Landa Shqau..... 7 novembre 2009

Décès

- Abdelouahab Benkhelifa.....22 octobre 2009
- Georges Rivoire 1^{er} novembre 2009
- Annie Gatineau 19 novembre 2009
- Jean-Baptiste Peyrot..... 28 novembre 2009
- Louise Munch née Boulegue 29 novembre 2009

Chauffage de l'Eglise

La remise en état du chauffage de l'Eglise qui aurait dû être entreprise depuis plusieurs années, nécessite aujourd'hui le remplacement total de la chaudière et la mise en conformité des parois et portes "coupe-feu". Le coût estimé est de 90 000 euros. Ce budget très conséquent comprend des travaux de maçonnerie pour accueillir la nouvelle chaudière.

Ce réaménagement a pour but :

- La mise en conformité de l'installation vis-à-vis de la réglementation sur les établissements recevant du public (ERP).
- La suppression du risque de défaillance de la chambre de combustion pour éviter les intoxications au dioxyde de carbone.

- Une recherche d'économie d'énergie. Le rendement de la nouvelle chaudière sera de 38% supérieur à l'installation actuelle. Ces travaux débiteront au printemps afin de ne pas priver l'Eglise de chauffage cet hiver.

Horaires de la Mairie

L'élargissement de l'amplitude horaire de l'accueil de la mairie est maintenu pour faciliter les démarches administratives des habitants.

- **Lundi, mardi et mercredi**
8h30 - 12h / 13h30 - 17h
- **1^{er} et 3^{ème} lundi de chaque mois**
8h30 - 12h / 13h30 - 19h
- **Jeudi** - 8h30 - 12h
- **Vendredi** - 8h30 - 12h / 13h30 - 16h30
- **Samedi** - 8h30 - 11h30

Sécurité des agents

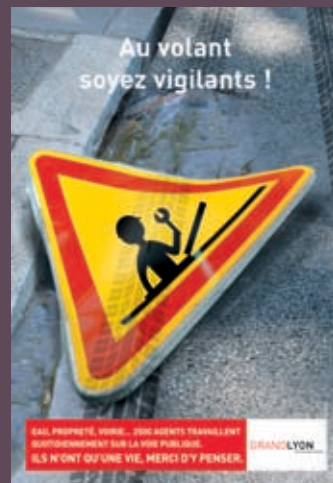
Au volant, soyez vigilants !

Au quotidien, 2500 agents du Grand Lyon interviennent sur la voie publique. Qu'ils soient des services de la voirie, de l'eau ou de la propreté, ils agissent tous pour améliorer notre cadre de vie. Parce que leurs chantiers sont souvent sur la voie, à proximité de la circulation et parce que **leur vie n'est pas une option, au volant, soyons vigilants.**

Une campagne pour la sécurité des agents

S'ils font presque partie du paysage urbain, les 2500 agents de la voirie, la propreté et l'eau n'en sont pas moins des hommes et des femmes qui travaillent chaque jour à proximité des voies de circulation.

C'est pour alerter les usagers de la route sur les incidents qui se produisent que, pour la 2^{ème} année consécutive, le Grand Lyon lance une campagne de communication. Intitulée "*Au volant, soyez vigilants !*", elle rappelle à chacun que les panneaux de chantier imposent aux usagers la plus grande prudence, notamment en adaptant leur vitesse afin d'assurer leur propre sécurité et celle des autres usagers.



Actualités *référénts de quartier*



A titre d'exemple, voici ce que l'un des référents de quartier, Vincent Chadier, a fait remonter concernant le centre du village :

L'entretien de la cour du château a souvent été évoqué pendant cette année. La présence régulière de débris de verre provenant de canettes de bière ou autres bouteilles, ainsi que les déjections canines concourent à la dégradation de ce site historique et l'accumulation des feuilles d'automne des arbres du jardin du presbytère rendent glissants les pavés.

A plusieurs reprises, nous avons fait part aux adjoints du mécontentement des riverains du quartier du château d'avoir à faire le travail des agents du Grand Lyon pour garder un minimum de propreté. Depuis, un nouvel agent chargé d'entretien a été nommé, mais il reste seul pour tout le centre du village. Nous resterons vigilants sur le suivi de cet entretien.

Cependant, les riverains remercient les propriétaires d'animaux de bien vouloir éviter de faire déféquer leur compagnon dans la cour du château pour l'hygiène et le bien-être de tous, et aux autres de bien vouloir mettre les bouteilles en verre dans les containers prévus à cet effet.

D'autre part, les pavés de la cour qui ont été mal posés suite à des travaux n'ont toujours pas été scellés correctement malgré notre demande.

Les dysfonctionnements récurrents de l'éclairage public de la rue des écoles et

de la cour du château ont également été cités. Des problèmes techniques locaux, mais aussi de la responsabilité d'EDF ont été identifiés et devraient être solutionnés dans les prochains jours. La mairie planche sur le dossier.

Il a également été évoqué **la problématique des poubelles de la rue des écoles** qui étaient pleines en fin de semaine. Une solution a été trouvée avec l'adjoint concerné.

Enfin, nous avons participé au **plan canicule** et participerons également au **plan grand froid**. En effet, l'adjointe aux affaires sociales nous a sollicités pour contacter les personnes inscrites en mairie ou pour identifier celles qui pourraient être seules et en difficulté. Nous nous sommes répartis la liste en fonction des quartiers et les avons jointes : une personne ne répondant pas à l'appel du référent a eu la visite d'un policier municipal pour s'assurer que tout allait bien. Ceci permet de démultiplier l'action sociale et de solidarité au plus près des personnes âgées, parfois seules en ces périodes exceptionnelles, ce qui peut rompre un équilibre fragile. Nous restons à la disposition de tous les habitants du village pour leur donner des renseignements ou pour faire remonter les informations auprès de la municipalité, appuyant ainsi des demandes parfois déjà effectuées. La motivation reste grande après cette 1^{ère} année : nous attendons vos appels.

*Thierry Pla, conseiller délégué
Vincent Chadier, référent Centre village*

Associations



Social / Sécurité

AIDE À DOMICILE SAINT-CYR

M^{elle} Laurence Laforest - 04 72 53 05 01
Service d'aide à la personne

SAINT-CYR ENTRAIDE

M^{me} Michelle Berthon - 06 47 69 35 86
Aide alimentaire administrative

AMICALE DES SAPEURS POMPIERS

M^r Stéphane Combes - 06 81 58 08 58

ASSOCIATION JEUNES SAPEURS POMPIERS DE LA DUCHÈRE

Major P. Renoud - 04 72 65 13 93

Loisirs / Culture

ART CULTURE ET LOISIRS

M^{me} Lisette Nassi
04 78 64 20 40 - Fax 04 78 64 20 40
aclyon@free.fr / <http://acl-lyon.org>
Activités artistiques, découvertes culturelles,
loisirs à la carte

ATELIERS D'EXPRESSION

M^{me} Nathalie Cadillon - 06 89 86 74 41
ateliers.expression@free.fr
www.ateliersdexpression.asso.fr
Gym, danse, théâtre, arts plastiques, déco

CERCLE J. & C. REYNIER

M^{me} Jacqueline Cattin - 06 86 43 49 61
jacky.cattin@wanadoo.fr
Loisirs jeunes retraités

COMÉDIE DES MONTS D'OR

M^{me} Savoye-Rustant - 06 83 10 05 77
Théâtre

HARMONIE

M^{me} Mireille Baldacchino
04 72 85 03 83 - 04 78 64 00 04
harmonie.scyr@infonie.fr
www.harmoniestcyr.asso.fr/
Harmonie, école de musique, chorale

SOURCE VIVE

M^{me} Elisabeth Colcombet
M^{me} Jeannine Laforest - 04 78 47 23 47
Loisirs personnes retraitées

LOUIS TOUCHAGUES

M^r Georges Berthon - 04 78 47 20 01
touchagues.association@orange.fr
Faire connaître l'artiste

RENDEZ-VOUS DES ARTISTES

M^{me} Josette Bertoni - 04 78 64 19 75
rvartistes@gmail.com
<http://rvartistes.blogspot.com>
Organisations, manifestations culturelles
et artistiques

BENVENUTI

M^r Philippe Saint Maurice - 04 78 83 47 98
www.benvenutisaintcyr.fr
bureau@benvenutisaintcyr.fr
La touche transalpine de Saint-Cyr

Associations

ENTRE ACTES

M^r Jacques Dunand - 04 72 42 06 97
Théâtre et animation culturelle

OLD WEST COUNTRY

M^{me} Huong Chanel - 04 72 52 90 23
oldwestcountry@free.fr
<http://stcyrcountry.free.fr/>
Danses country

L'ART DE L'ENFANCE

M^r Lauria - M^r de Foucaucourt
06 60 24 27 70 - 06 13 04 20 02
Festival des Voies de l'Enfance

ARC ANCIENNES

M^{me} Michelle Postel - 06 09 01 80 36
arc.anciennes@sfr.fr
Club des voitures anciennes

ACADÉMIE DE CHINOIS

M^{me} Agnès Rairoux - 04 78 33 43 78

COMMERÇANTS ET ARTISANS DE ST-CYR

M^r Robert Broyer - 04 78 47 28 47

LES CLASSES EN 1

M^r Jean-Louis Guinchard - 06 76 47 38 42

LES CLASSES EN 2

M^r Philippe Saint-Maurice - 06 82 55 42 76

LES CLASSES EN 3

M^{me} Laurence Mell - 04 78 64 00 96

LES CLASSES EN 4

M^{me} V. Desmure - 04 72 20 65 07

LES CLASSES EN 5

M^r Jean-Louis Croze - 04 78 83 69 26

LES CLASSES EN 6

M^r Gilbert Granet - 06 14 50 30 28
gilou69450@aol.com

LES CLASSES EN 7

M^r Jean-Paul Pignard - 06 86 78 52 36

AMICALEMENT 8

M^r Richard Hotz - 06 80 02 82 22
richard.hotz@club.fr
Animations du village - Loto - Rallye

LES CLASSES EN 8

M^{me} Christine Guillot - 06 09 32 79 64
Animations du village, loto, rallye

LES CLASSES EN 9

M^r Arnaud Marty - 04 78 47 20 31

LES CLASSES EN 0 - MULTICLASSES

M^r Gilles Demilliere - 06 60 15 96 67

AVF

M^{me} Dominique Audet - 06 50 25 83 33
dominiqueaudet@aol.com - avf.asso.fr
Accueil des villes françaises

LA CASA MUSICALE

M^r Eric Martin - 06 14 02 81 40
casamusicale69@orange.fr
Musique

Sports

GYMNASTIQUE LE DONJON

M^{me} Colette Chapuis - 06 61 44 73 18
Gymnastique volontaire

FOOTBALL CLUB DE ST-CYR-COLLONGES

M^r Gilles Portejoie - 06 82 90 07 57

FOOTLIB

M^r Daniel Vercesi - 06 09 57 76 46

HANDBALL CLUB

M^{me} Héloïse Heller - 06 61 97 48 56
Handball

JUDO CLUB

M^{me} Isabelle Druet - 04 78 22 35 49
Judo, aikibudo, gym tonic, taï chi,
self-défense, yoga

TENNIS CLUB

M^r Bernard Revol - 04 78 83 13 59
tc.stcyr-montdor@orange.fr
Stade de la Bussière - Tennis

AMICALE BOULE ST CYRIENNE

M^r Paul Guinchard - 04 72 19 79 34
Boules

SOCIÉTÉ DE CHASSE

M^r Louis Sommeiller - 04 78 83 07 28
Chasse et protection : flore et faune

LE MASQUE DE FER

M^r Franck Malachenko
04 78 93 08 98 - 06 67 31 22 26 - Escrime

Jeunes / Écoles

ÉCOLE BUISSONNIÈRE UPEP

M^{me} Valérie Grogner - 04 78 64 03 83
Union des parents de l'école publique

AIDE AUX LEÇONS

M^{me} Isabelle Wojnarowski - 04 78 83 00 62
Soutien scolaire école élémentaire publique

APEI

M^{me} Aouifi - 04 78 83 50 66
Association des parents d'élèves indépendants
des écoles publiques

PEEP

M^{me} Biseau - 06 79 31 38 66
Fédération des parents d'élèves
des écoles publiques

APEL ÉCOLE SAINTE BLANDINE

M^{me} Maud Agase - 06 67 00 28 69
famille.agase@orange.fr
Association des parents de l'école libre

OGEC

M^{me} Marie-France Vion - 04 78 43 49 18
Organisme de gestion des écoles catholiques

SOU DES ÉCOLES

M^r André Morateur - 04 78 47 20 99
Financement activités périscolaires, animations

ALFA 3A

M^{me} Elise Millet - 04 78 64 81 02
Gestion crèche, halte garderie

ENFANTS DU MONDE FRANCE

04 78 83 77 51 - Fax : 04 78 83 97 38
edmfcontact@yahoo.fr

Solidarité internationale enfant
Organisme autorisé pour l'adoption

SCOUTS DE FRANCE

M^r Luc Cibert
04 72 29 14 07 - 06 70 54 69 31
Scoutisme

Anciens combattants et prisonniers de guerre

ACPG – CATM

M^r André Morateur
04 78 47 20 99



Agenda des manifestations

Janvier

Samedi 23 janvier

Dîner dansant

avec l'Harmonie animé par Maxime et Bernard à la Source



Mardi 26 janvier

Conseil Municipal en Mairie à 20h30 suivi d'une prise de parole du public



Jeudi 28 janvier

Biographie musicale

de **Maurice Bizet** (Cercle Reynier)

Samedi 30 janvier



Perrine Vasque

chante à la Casa Musicale, 1 chemin de Fontenay à Saint-Cyr

Février

Samedi 6 février

Les classes en Zéro sur la place du marché



Samedi 6 février



Lily Luca

chante à la Casa Musicale

Dimanche 7 février

Concert de la chandeleur avec l'Harmonie à 15 h

Vendredi 19 février

La Mission d'Arthur le Dur, chanson, à la Casa Musicale à 20h30

Mercredi 24 février

"Saint Curé d'Ars" Conférence de Carême à 20h30 à l'Eglise Saint François - Lyon 9^{ème}

Samedi 27 février



Jazz/Fusion avec **Abigoba** à la Casa Musicale

Mars

Samedi 6 mars

Soirée des Poètes en musique aux Vieilles Tours à 20h30 - Entrée libre

Bal des Classes

à la Source à 20h30.

Du lundi 8 au dimanche 21 mars

Printemps des Poètes

sur le thème "Couleur femme"



Samedi 13 mars

"Arbres à poèmes"

Place du marché le matin



Samedi 13 mars

Grande soirée Américaine de Old West Country avec John Permenter à la Source

Dimanche 14 mars

RhôneAlpes

1^{er} tour des Elections Régionales

Mardi 16 mars

Conseil Municipal en Mairie à 20h30



Jeudi 18 mars

ART CULTURE et LOISIRS



"Il y a 200 ans naissait F. Chopin"

Conférence musicale avec ACL à 14h30 à la Source

Dimanche 21 mars

RhôneAlpes

2^{ème} tour des Elections Régionales

Samedi 27 mars

Vente des

"Goujons du Mont Cindre"

sur la place du Marché par Saint-Cyr Multiclasses



Samedi 27 et dimanche 28 mars

"Sacré Robert"

Café-théâtre

à la Source avec



Avril



Mercredi 7 avril

Petite audition de printemps avec l'Harmonie

Mardi 13 avril

Conseil Municipal en Mairie
à 20h30 suivi d'une prise
de parole du public



Mai

Samedi 8 mai

**Rencontre
de chorales**
à 20h30
aux Vieilles Tours



Théâtre-Cabaret
à la Source avec

entre actes

Mercredi 12 mai

Audition générale

de l'Ecole de Musique à la Source à 20h30

Mardi 18 mai

Conseil Municipal
en Mairie à 20h30



Juin

Dimanche 6 juin

**9^{ème} Rendez-Vous
des Artistes**
dans les rues du village



Samedi 12 juin

Visite nocturne de St-Cyr
à 20h
sur le parvis de l'église.



Dimanche 13 juin

Défilé des classes dans Saint-Cyr

Dimanche 20 juin

**Vide grenier
des particuliers**
Rue Gambetta avec
les Multiclasses



Concours d'Élégance à
l'Hippodrome de Lyon-Parilly
avec ARC Anciennes

Mardi 22 juin

Conseil Municipal en Mairie à 20h30
suivi d'une prise de parole du public



Juillet

Vendredi 2 et samedi 3 juillet

**1^{er} Festival des
Voix de l'Enfance**
à Saint-Cyr



Septembre

Jeudi 2 septembre

Rentrée des classes

Samedi 11 septembre

**24^{ème} Forum
des Associations**
à la Source



**Samedi 18 et
dimanche 19 septembre**

**Journées Européennes
du patrimoine**

**Du samedi 18 au
samedi 25 septembre**

Exposition
"Histoire et mémoire"
à la salle des Vieilles Tours



Octobre

Fête de la pomme
avec les commerçants
de Saint-Cyr de 8h à 18h
4^{ème} édition de la balade
des Monts d'Or avec
l'Ecole buissonnière



Novembre

Soirée beaujolais nouveau avec
Saint-Cyr Multiclasses à la Source
**Foire
à la trouvaille**
avec ACL



Décembre

Mercredi 8 décembre
Fête des commerçants
Concert annuel de ACL
Concert de Noël
de l'Harmonie



Flash *info* associations

Cercle Reynier



Lac de Viverone - Septembre 2009

Programme 1^{er} semestre 2010

- **14 janvier** Assemblée Générale • **28 janvier** Biographie musicale de Maurice Bizet
- **11 février** "Les Lyonnais" Conférence M^r Bruno Benoit • **25 février** - Le Musée Gadagne • **11 mars** Séance photo • **28 mars** "Nabucco" - Salle 3000 • **8 avril** Conférence par M^r Robert Luc • **22 avril** Musée Lumière et déjeuner-croisière sur l'Hermès • **9 mai** Aux Célestins "Les Fausses Confidences" • **20 mai** Musée des Confluences • **10 juin** "La Citadelle de Besançon" • **Fin mai ou début juin** Voyage à la découverte des sommets suisses
- **Septembre** Le "Puy du Fou".

M^{me} Alamercury - 04 78 47 27 30
J. Cattin 06 86 43 49 61
jacky.cattin@wanadoo.fr

Source Vive

Projets de sorties pour l'année 2010



- **Jedi 18 février** Bourg - Musée de la Bresse Dégustation Grenouilles • **Jedi 18 mars** Lens - Lestang (Drôme) Musée Ours et Poupées
 - **Samedi 3 avril** Holidays on Ice (complet)
 - **Jedi 29 avril** St-Martin les Olmes (Auvergne) Musée de l'Ecole 1900 • **Jedi 30 septembre** Oingt - Musée des Orgues de Barbarie
- Les activités du dernier trimestre ne sont pas encore programmées. Il est à prévoir une sortie grand spectacle "Hors Association". Seules les dates sont fixes, les destinations sont fonction des disponibilités des restaurants. Et toujours les mardis et jeudis de Belote, 1 mercredi sur 2, déjeuner à la cantine.

Jeanine Laforest
j.laforest@numéricable.com

Saint-Cyr Entr'Aide

Permanence le vendredi de 14h à 15h30

Accueil de toute personne en difficulté de notre village.
Aide alimentaire, alphabétisation...
Lieu de solidarité et de partage.

Téléphone
06 47 69 35 86



Aide à domicile Saint-Cyr

L'Association d'Aide à Domicile de Saint-Cyr est intervenue en 2009 auprès de **200 foyers** et emploie actuellement 36 salariés.

Elle est conventionnée avec les Caisses de retraites, des Sociétés d'assistance... et bénéficie de l'autorisation du Conseil Général, pour l'intervention auprès de personnes âgées et handicapées.

N'hésitez pas à faire appel à ses services ; nous pouvons mettre à votre disposition **un personnel de qualité, de confiance et diplômé**, afin d'effectuer les tâches domestiques, les courses, l'accompagnement motorisé, l'aide à la toilette, l'aide à la personne, le portage de repas, la préparation des repas, les gardes à domicile et les petits travaux.

L'Association se charge de toutes les formalités administratives à votre place, et vous pouvez **déduire 50% des dépenses engagées** du montant de vos impôts sur le revenu.

Service d'aide à domicile
Mairie de St-Cyr
M^{lle} Laforest - M^{me} Barrena
04.72.53.05.01

du lundi au vendredi de 9h à 16h

Flash info associations

Visite Saint-Cyr historique

- "Il paraît qu'un Roi est venu à Saint-Cyr..."
- "Tu rigoles, un si petit village !"
- "Si, si et même on dit qu'il y a eu un Pape et un Président de la République..."
- "Non !"
- "Enfin, c'est ce que racontent Gilbert et Maurice quand ils font la visite de Saint-Cyr."
- "Ah ! Parce qu'il y aurait tant de choses à raconter sur nous ; j'arrive pas à y croire."
- "Et ben si ; ils parlent aussi des pierres à gryphées, des attaques contre la forteresse et bien sûr, des gens qui vivaient là avant nous..."
- "Mais, comment peut-on les écouter ?"
- "Et ben comme tous ceux qui les ont suivis l'année dernière. Tu les appelles pour un groupe entre 3 et 40, ils prennent rendez-vous avec toi sur le parvis de l'Église et te font faire un tour dans le temps qui commence au Jurassique... Et puis, si ça t'a plu et que tu veux leur donner une pièce, tu le peux ; **tous les sous collectés sont intégralement versés à l'association Saint-Cyr Entr'Aide.**"
- "Sans blague ! Et bien je vais le faire. Au fait, qui c'est ce Roi ?"

Gilbert Ray 04 78 83 00 74

Maurice Gaillard 04 78 83 20 52

Benvenuti



Sérieux et convivialité, Benvenuti reste fidèle à sa ligne de conduite.

Nos Diots à la polenta au profit du Téléthon ne sont déjà plus qu'un sympathique souvenir.

Cette année, **6 cours d'italien** assurés par Gianluca, **les Ateliers Cuisine** sous la houlette de Mariangela et notre dernière innovation, **l'Atelier Chant** dirigé par Agnès.

Le Club Lecture a repris son rythme avec l'étude de Pirandello et l'accueil de nouveaux lecteurs, les informations culturelles sont régulièrement adressées à nos adhérents, une visite de "Lyon l'Italienne" ainsi que notre repas annuel sont programmés pour le printemps.

Notre voyage à Ravenne pour le week-end de l'ascension a été pris d'assaut dès le Forum des Associations. Pour plus d'informations sur Benvenuti, nous vous invitons à visiter notre site internet qui vient d'être mis en ligne par Maurice : www.benvenutisaintcyr.fr

Dernier sujet, et pas des moindres, puisqu'il fut la raison de la création de Benvenuti : **le jumelage**. Une première rencontre informelle a eu lieu avec le responsable du tout récent comité de jumelage d'une commune de Ligurie aux caractéristiques

proches de celles de St-Cyr. Nous y avons rencontré des gens fort sympathiques qui règlent leurs démarches administratives avant de nous rencontrer officiellement.

Nous espérons pouvoir bientôt vous annoncer le nom de cette commune qui sera, si tout va bien, la jumelle de St-Cyr.

*A presto,
Philippe Saint-Maurice*

Art Culture et Loisirs

ART CULTURE et LOISIRS



Conférence Musicale

Ouvert à tous

Jeudi 18 mars à 14 h 30

à "La Source" à Saint-Cyr

"Il y a 200 ans naissait Frédéric Chopin"

Le monde de la musique rendra hommage, tout au long de cette année 2010, au magicien franco-polonais du piano, poète et virtuose, qui revisita avec passion son instrument.

Participation : 10 €. Parlez-en à vos amis !

Inscription téléphonique aux permanences

ACL : lundi et mercredi de 9h à 12h,

vendredi de 14h à 17h

Tél./Fax : 04 78 64 20 40

<http://www.acl-lyon.org> - aclyon@free.fr

Flash info associations

Harmonie



Soirée dansante : samedi 23 janvier

L'harmonie organise son traditionnel repas dansant, le samedi 23 janvier. Comme tous les ans, c'est l'occasion de réunir les musiciens, les choristes, les élèves et leurs parents, et tous les amis de l'Harmonie pour une soirée animée par la formation Maxime et Bernard. Une soirée animée où environ 250 personnes se retrouvent, bonne humeur garantie !

Concert de la Chandeleur : dimanche 7 février

Le concert de la Chandeleur aura lieu le dimanche 7 février à 15h, salle de la Source. L'harmonie recevra une formation extérieure, et vous mangerez les bugnes et les crêpes confectionnées par les musiciens.



Autres dates prévues

- **Mercredi 7 avril** 19h - Petite audition trimestrielle de Printemps
- **Samedi 8 mai** 20h30 aux Vieilles Tours : Rencontre de chorales
- **Mercredi 12 mai** 20h30 à la Source : Audition générale de l'École de musique

Mireille Baldacchino - Présidente
04 78 64 00 04 ou harmonie.scyr@infonie.fr

Association Louis Touchagues



Pour faire connaître le peintre Louis Touchagues, donation au Musée Français de la Carte à Jouer (Issy-les-Moulineaux) d'un jeu de cartes avec tapis brodé à la main reprenant les personnages du jeu. Œuvre réalisée par Touchagues en 1960 et donnée récemment à l'association.

www.touchagues.fr

Paroisse catholique de St-Cyr

Conférences de Carême à 20h30 à l'église Saint François Lyon 9 :

- **24 février** - St Curé d'Ars par le Père Claude
- **3 mars** - Le prêtre dans le cadre du Concile Vatican 2 par M^{gr} Batut
- **10 mars** - St Marcellin Champagnat par le Père Lanfrey
- **17 mars** - Le Père Chevrier par le Père Musset
- **24 mars** - Les Fraternités Sacerdotales. **Abbé Didier Pirrodon**

Judo

Pour cette saison sportive 2009-2010, le Judo Club propose différentes disciplines : l'Aïkibudo, le Judo, le Qi Gong, la Relaxation, le Tai Chi Chuan et le Yoga.

L'agenda du Club :

Aïkibudo : après avoir participé le 24 octobre, à Sallanches, à un stage qui regroupait des clubs de toutes les régions de France, les élèves prendront part à un week-end d'Aïkibudo le 16 janvier 2010, à Dardilly, sous l'égide de **Maître Floquet, Grand Maître de l'Aïkibudo.**
Qi Gong : le Club organise des stages pour les inscrits et pour ceux qui souhaitent découvrir cette gymnastique énergétique chinoise, les samedis 23 janvier et 20 mars 2010 à la salle des Vieilles Tours.

Pour tout renseignement sur le Judo Club et ses activités, vous pouvez contacter :
I. Druet - 04-78-22-35-49
isabelledruet@wanadoo.fr



Flash info associations

Arc Anciennes

Club de voitures anciennes de toutes marques

Ce Club créé à Saint-Cyr au Mont-d'Or en septembre 2007, compte une cinquantaine d'adhérents (soit environ 80 personnes).

Toutes les voitures de collection ou de prestige sont acceptées.

Chaque milieu de mois, entre mars et octobre, nous nous réunissons Place de la République à St-Cyr pour le petit déjeuner avant une balade d'environ 180 km sur la journée, avec un bon déjeuner en auberge à midi et une visite culturelle pour tous.

Les dates sont transmises sur demande ou dans la rubrique "Associations" du site de Saint-Cyr.



Le 20 Juin 2010, à l'Hippodrome de Lyon-Parilly, nous organisons un **Concours d'Elégance** en voitures anciennes. Nous espérons avoir quelques visiteurs de Saint-Cyr, amateurs de jolies voitures et de costumes d'époque.

Un dimanche matin, venez discuter et faire une balade à l'essai, avant votre éventuelle adhésion. Convivialité et bonne humeur sont les mots d'ordre du Club.

Michelle Postel - Présidente
8 ter rue Pasteur - 69450 Saint-Cyr
06 09 01 80 36
md.postel@gmail.com - arc.anciennes@sfr.fr

Classe en 0



L'Assemblée Générale de l'association Classe en 0 de St-Cyr au Mont-d'Or s'est tenue le 16 octobre 2009 et a élu à l'unanimité le nouveau bureau pour animer les différentes manifestations tout au long de l'année 2010 à savoir :

• **Samedi 6 février** : 1^{ère} manifestation sur la place du marché • **Samedi 6 mars** : passage du flambeau à l'occasion du Bal.

Si vous n'êtes pas encore inscrit, pas de panique, il est encore temps, soit par mail classeenzero@gmail.fr ou auprès de Robert Broyer - Multi Photo

Le bureau est composé de la manière suivante :

- Frédérique Mell (40 ans) - Présidente
- Lydia Chalmet (40 ans) - Vice-présidente
- Boris Benthin (20 ans) - Trésorier
- Axel Debus (50 ans) - Trésorier Adjoint
- Sophie Marty (40 ans) - Secrétaire
- Maryline Doré (40 ans) - Secrétaire Adjointe

Association Classe en 0 de St-Cyr
Mairie de St-Cyr au Mont d'Or
13 rue Jean et Catherine Reynier
69450 St-Cyr au Mont d'Or

Old West Country



Howdy ! Depuis fin septembre, les danseurs se retrouvent chaque semaine à la Salle de la Source pour s'éclater au son de la musique country. Old West Country prévoit

sa **grande Soirée Américaine le samedi 13 mars 2010** à la Salle de la Source.

John Permenter, violoniste talentueux d'origine américaine, donnera sans nul doute un concert de qualité et nous transportera dans l'Ouest Américain pour notre plus grand plaisir. En attendant ce moment fort, les adhérents se retrouveront pour tirer les rois le mardi 12 janvier lors d'un cours ouvert aux trois niveaux.

H. Chanel - Présidente de OWC

Flash info associations

entre actes



Notre troupe s'agrandit :
18 comédiens de tous âges.

Projets : Spectacle café
théâtre - **Sacré Robert**
27 et 28 mars 2010.
N'oubliez pas de retenir
vos places.

Assemblée Générale

Nouveau bureau

- Jacques Dunand - Président
- Dominique Bard - Trésorerie
- Marie Chantal Pralus - Secrétaire

Jacques Dunand - 04 72 42 06 97
Secrétariat - 04 78 35 85 63
amronzon@wanadoo.fr

Rendez-Vous des Artistes



Samedi 16 janvier 2010, 20h30,
Concert Salle des Vieilles Tours
Michèle Bernard et Jean-Luc
Michel, spectacle en duo.

Ce récital est une occasion de revisiter le répertoire de chanson française de la grande chanteuse Michèle Bernard. Faites un tour sur www.myspace.com/bernardmichele, c'est la mode ! Jean-Luc Michel, pianiste, a participé à

la création d'une trentaine de spectacles, autant de disques, a fait des tournées en France et à l'étranger, a composé des centaines d'arrangements et de musiques diverses.
Réservation - 04 78 64 19 75 - 15 €, 12 €, 8 €

La Casa Musicale

- Des concerts, une ambiance, des tapas... • Une cinquantaine de concerts, de mi-septembre à fin juin, en fin de semaine : le vendredi et le samedi.
- Plusieurs espaces : bar, salle de concert, verrière et jardin. • Restauration sur place. • Un cocktail musical éclectique (chanson, électro jazz, funk, rock, world music...).

Les rendez-vous de la Casa :

- **Vendredi 29 janvier :** Frasques + invités (chanson)
- **Samedi 30 janvier :** Perrine Vasque (chanson)
- **Samedi 6 février :** Lily Luca (chanson)
- **Vendredi 19 février :** La Mission d'Arthur le Dur (chanson)
- **Samedi 27 février :** Abigoba (jazz / fusion)



Eric Martin

1 ch. de Fontenay - Saint-Cyr au Mont d'Or
06 14 02 81 40 - 04 78 83 40 82
casamusicale69@orange.fr
www.myspace.com/lacasamusicale

Festival des Voix de l'Enfance

Après sa présentation de 2009, les 2 et 3 juillet connaîtront la **1^{ère} édition du festival des "Voix de l'Enfance"** produite par l'Association "L'Art de l'Enfance" avec la participation d'autres associations de la commune. L'appel à des professionnels des **Arts de la Rue** sera un atout et une aide précieuse pour tous les participants. Ce spectacle s'appuiera sur les écoles, les associations, l'Harmonie, ainsi qu'une participation externe. Son originalité réside dans la déambulation et la mise en valeur de notre patrimoine. Pour garantir un spectacle de qualité qui perdurera, des moyens importants sont nécessaires. Les collectivités sont déjà sollicitées. Nous comptons aussi sur le Mécénat, Entreprises et particuliers, (60% ou 66% des dons déductibles de l'impôt). A ce jour, le Crédit Mutuel nous soutient. Ce festival aidera au rayonnement de St-Cyr dans les Monts-d'Or, au centre d'une manifestation culturelle unique en France. **Michel Lauria - 06 60 24 27 70**
Alain Vanderham - 06 12 22 16 78



Flash *info* bibliothèque

Notre Bibliothèque : une animation continue par les livres.

Si la mission fondamentale d'une bibliothèque publique est de faire découvrir ou redécouvrir des auteurs, des pays, des cultures différentes, par leurs textes, mais aussi par leurs illustrations, une deuxième mission consiste aussi à faire participer tous les amoureux de la lecture aux manifestations qui jalonnent toute une année.

Notre surface est actuellement trop modeste pour accueillir des expositions ou des manifestations importantes par leur taille comme "Lire en Fête", ou des interventions d'auteurs, de dessinateurs de BD, mais nous avons maintenant de grands espoirs pour un prochain local plus adapté.

Projets 2010

- des expositions thématiques, environ une vingtaine, aussi bien adultes que jeunesse
- les "coups de cœur" qui ont particulièrement plu à nos lecteurs
- toujours un soin particulier et avisé pour le choix de nos ouvrages, choisis parmi les nouveautés (fiction et documents)
- le suivi des prix littéraires

- le moment du conte avec Maria
- l'animation du "Club Ados" et du "Cercle de lecteurs"
- et bien entendu nous fêterons comme il se doit "Le Printemps des Poètes" en collaboration avec "Entr'acte", en mars 2010. Le thème sera "Couleur femme".

Danielle Lauria, et toute l'équipe des bénévoles, restent attentifs à vos attentes

L'EQUIPE DES BENEVOLES

De gauche à droite, et debout :

Bernadette Crochet, Marie-Thérèse Louvet, Andrée Richelet, Josette Garoz, Henri Mathé, Isabelle Wojnarowski, Claude Roffi, Danielle Lauria, Charles Réty, Monique Descroix. *De gauche à droite, assises :* Véronique Magnard, Marielle Masmejean, Alice Allochon.

Et également (absentes de la photo) : Armelle Chanay et Josette Rey Lescure



L'École Maternelle du Bourg



L'école Maternelle du Bourg a retrouvé ses habitudes :

- Sorties "nature" avec le syndicat mixte des Monts-d'Or.
- Les visites à la Bibliothèque du village ont repris, avec Maria Galion, ancienne directrice de l'école, pour nous lire des histoires
- Participation au Téléthon : confection de lumignons par les enfants. M^{me} Picon, ancienne directrice, a participé à la vente.
- Spectacle de Noël par la compagnie Pois de Senteur le 14 décembre : "Firmin le petit sapin qui rêvait de devenir grand", offert par le sou des écoles.
- Goûter de Noël le 17 décembre, toujours offert par le sou des écoles.
- La piscine, pour les Grands, reprendra fin janvier.

Mais l'année scolaire est aussi placée sous le signe de la musique et des arts visuels, avec au programme :

- Spectacle de Carnaval par la Compagnie Monde et Nature le 1^{er} Février : "Musique en fête à Saint Phonie", offert par l'Ecole Buissonnière.
- Un défilé de Carnaval dans les rues de St-Cyr (date à préciser).

- Thomas Barbarin, intervenant de musique, accompagne les Moyens et les Grands, tous les 15 jours.
- Nous avons eu la visite de deux élèves de l'École de Musique de St-Cyr dans la classe de M^{me} Volland.
- Visite de l'exposition de Ben au Musée d'Art Contemporain le 4 mars, offerte par l'école Buissonnière pour les MS et GS.
- Organisation d'une exposition de fin d'année avec les travaux des élèves. Vernissage le 28 mai. Vous pourrez venir l'admirer jusqu'au 4 juin.

Pour boucler cette année scolaire intense, l'École Buissonnière nous offre une sortie de fin d'année :

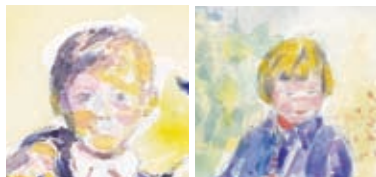
- "Le Manège enchanté" au Poney Parc de Charentay les classes de TPS, PS et MS.
- Le parc animalier de Courzieu (rapaces et loups) pour les 2 classes de MS/GS.

Nous remercions tous les parents, amis, mairie et associations, qui nous permettent de pouvoir organiser une scolarité aussi riche pour les enfants qui nous sont confiés.

*Johanna Malval - Directrice
Ecole maternelle publique du Bourg
04.78.47.22.36 - materbourg@wanadoo.fr*

Flash *info* enfants

L'aide aux leçons à l'école élémentaire publique de Champlong



L'aide aux leçons, donnée par des Bénévoles, reste d'actualité.

- Elle offre aux enfants en difficulté une aide aux devoirs du soir et un perfectionnement des notions à acquérir.
- Cette année, 9 bénévoles s'occupent de 12 enfants en difficulté.
- Chaque bénévole prend en charge 1 ou 2 enfants, 1 h pendant l'étude de 16 h 45 à 17 h 45, chaque jour de classe, 1 à 2 fois par semaine.

I. Wojnarowski, M.T. Louvet et M. Berthon
Renseignements à la Mairie - 04 78 47 20 01



L'école buissonnière

L'école buissonnière vous présente ses meilleurs voeux pour cette nouvelle année 2010.



Voilà 5 mois que l'école a repris et tous les membres de l'association espèrent que les vacances de Noël se sont bien passées et que le Père Noël a été généreux !

Après la 3^{ème} édition de la balade des Monts-d'Or en octobre, nous vous proposons de nous retrouver un samedi après-midi courant mars à la salle de la Source, pour un moment de détente avec nos amis de l'Harmonie et des Ateliers d'Expression. Nous vous communiquerons la date

précise très prochainement.

Grâce à la contribution financière versée aux écoles publiques, cette année encore, les enfants partiront vers de nouvelles aventures et découvertes.

Je remercie vivement tous les membres de l'association qui me soutiennent : Marjorie Tendil, Céline Rousseau, Cécile Boudignon, Estelle Masbernard, Aurélie Crépet, Evelyne Chevalier, Caroline Klein, Sabine Gaumes.

**Rien n'est possible sans l'aide de chacun !
Et cela pour les enfants !**

Valérie Grognier - Présidente



Le Hameau d'enfants des Angelières



... et son environnement

Les Angelières reçoivent 36 enfants qui habitent sur place et sont accompagnés par 24 salariés qui assurent la prise en charge de ces enfants de 4 à 18 ans, sur tous les plans : éducatif, scolaire, médical, loisirs et vacances.

Ces enfants sont accueillis grâce à une double habilitation générée par le Conseil Général et/ou la Protection Judiciaire de la Jeunesse qui confient à l'établissement des jeunes séparés de leur famille pour des causes liées à leur protection ou à leur mise en danger.

Véritable microcosme socio-éducatif de type familial,

les Angelières se veulent vivre au rythme de tout un chacun, même si quelques chiffres viennent nous rappeler l'ampleur de la tâche :

- 21 établissements scolaires,
- plusieurs dizaines de spécialistes : psychologues, psychiatres, orthophonistes, orthoptistes, ...,
- de nombreuses spécialités médicales requises : médecins généralistes, gynécologues, chirurgiens, ophtalmologistes, ...,
- une dizaine d'associations sportives et culturelles,
- la bibliothèque de Saint-Cyr.

Aujourd'hui la durée du placement moyenne d'un enfant aux Angelières est de 2 ans et 5 mois pour un âge moyen de 11 ans et 11 mois.

Pendant ce temps, notre travail est de faire évoluer psychologiquement l'enfant en tentant de réduire sa souffrance, d'effacer des années de difficultés et de tenter de combler les lacunes des apprentissages scolaires.

Marc FERRERO

Directeur du Hameau des Angelières

Conseil Municipal *des enfants*

Le CME poursuit la 2^{ème} année de son mandat avec 2 nouveaux élus, Charles Axel Termoz et Julien Moreau. Ils remplacent Juliette Coillard et Inès Mercier qui ont démissionné après deux années d'implication au sein du Conseil des Enfants.

Les jeunes élus travaillent sur un projet d'aménagement d'espaces verts. Ils ont déjà collaboré avec la Municipalité pour l'opération "**L'arbre de la solidarité**", organisée au profit de l'association du Foyer Notre-Dame des Sans-Abri. Cette opération consiste à acheter un arbre à l'association pour le planter sur la commune, et aider ainsi les plus démunis. Le **Copalme d'Amérique**, choisi par les élus du CME parmi les trois essences proposées, a été planté le 28 novembre 2009 dans le pré de la cantine de l'école de Champlong. Une inauguration officielle a été organisée lors de ce geste symbolique de solidarité. Le CME va poursuivre son projet d'espaces verts en proposant des hypothèses d'aménagement sur un site où des projets municipaux sont en cours.

Les jeunes élus s'investissent beaucoup dans leurs fonctions. Rappelons qu'ils ont déjà réalisé **la fête du vélo le 28 juin 2009**. Cette manifestation sportive et écologique a permis aux habitants de partager le plaisir du vélo, à travers de nombreuses animations, tout en profitant du centre du village entièrement libéré des voitures pour l'occasion. Les enfants remercient tous ceux qui les ont aidés à réaliser ce projet qui n'aurait pas été possible sans **l'importante mobilisation des bénévoles**. Ils espèrent que les cyclistes continueront à se donner rendez-vous chaque année pour découvrir l'espace des Monts-d'Or.

En septembre 2010, le flambeau sera transmis, de nouvelles élections auront lieu dans les écoles de Saint-Cyr pour le 4^{ème} mandat du CME.

Le regard des enfants sur la commune nous enrichit, il nous entraîne entre rêve et réalisme. Nous nous devons de les soutenir et les encourager car leur regard d'aujourd'hui construira notre paysage de demain, alors...

"le CME pour tous, tous pour le CME"

Marie Thérèse Picon, Muriel Genin, Animatrices CME



Le Conseil Municipal



Marc GRIVEL
Maire

Prune BARIOZ

B. BOURBONNAIS
Délégué

Laurence BURIAN

Laurent CONVERT

Eliane DEBARD-CAULLIER

Jacqueline DEFOND

Michel DEFOSSÉ
Adjoint

Gérard FRAPPIER
Délégué



Sabine GRANET

Valérie GROGNIER

Patrick GUILLOT
Adjoint

Christelle GUYOT
Adjointe

Anne HERTZ
Adjointe

Yves LACROIX
Adjoint

Jean-Christophe LAUGIER

Henri MAGNIN

Olivia MARTINS

Anne MASMEJEAN



Charles MONNERET
Adjoint

Sophie MONTJOTIN

Gérard PIRAS
Délégué

Thierry PLA
Délégué

Nathalie POLAUD-LEPORE

Gilbert RAY

Philippe REYNAUD
Adjoint

Jacques WELKER

Anne-Marie WISSMANN

Véronique ZWICK
Adjointe

Commissions Municipales

Le Maire est membre de droit de toutes les commissions.

Information et communication :

Adjoint délégué : A. Hertz

P. Barioz, B. Bourbonnais, L. Convert, E. Debard-Caullier, J. Defond, G. Frappier, Y. Lacroix, J.-C. Laugier, C. Monneret, S. Montjotin, T. Pla, G. Ray, A.-M. Wissmanns

Identité du village, culture et patrimoine :

Adjoint délégué : A. Hertz

P. Barioz, B. Bourbonnais, L. Convert, E. Debard-Caullier, J. Defond, M. Defosse, Y. Lacroix, J.-C. Laugier, O. Martins, S. Montjotin, P. Reynaud, J. Welker, A.-M. Wissmanns

Urbanisme :

Adjoint délégué : P. Reynaud

B. Bourbonnais, L. Convert, M. Defosse, G. Frappier, S. Granet, C. Guyot, A. Hertz, J.C. Laugier, H. Magnin, G. Piras, G. Ray, J. Welker, V. Zwick

Travaux bâtiments, voirie, propreté, éclairage public, cimetière :

Adjoint délégué : P. Reynaud

B. Bourbonnais, L. Convert, M. Defosse, S. Granet, P. Guillot, C. Guyot, A. Hertz, Y. Lacroix, J.C. Laugier, H. Magnin, G. Piras, G. Ray, J. Welker

Accessibilité des bâtiments communaux :

Adjoint délégué : P. Reynaud

B. Bourbonnais, L. Convert, E. Debard-Caullier, S. Granet, P. Guillot, C. Guyot, A. Hertz, Y. Lacroix, J.C. Laugier, H. Magnin, O. Martins, G. Piras, J. Welker

Petite enfance :

Adjoint délégué : C. Guyot

L. Convert, E. Debard-Caullier, J. Defond, M. Defosse, V. Grogner, A. Hertz, Y. Lacroix, O. Martins, S. Montjotin, G. Piras, T. Pla, J. Welker, V. Zwick

Ecoles, enseignement et périscolaire :

Adjoint délégué : C. Guyot

L. Convert, E. Debard-Caullier, J. Defond, V. Grogner, A. Hertz, Y. Lacroix, O. Martins, A. Masméjean, S. Montjotin, G. Piras, T. Pla, G. Ray, V. Zwick

Associations, jumelage et fêtes :

Adjoint délégué : P. Guillot

B. Bourbonnais, L. Burian, E. Debard-Caullier, J. Defond, S. Granet, V. Grogner, A. Hertz, A. Masméjean, C. Monneret, T. Pla, N. Polaud, G. Ray, A.-M. Wissmanns

Entreprises, commerces et artisanat :

Adjoint délégué : P. Guillot

B. Bourbonnais, L. Burian, E. Debard-Caullier, J. Defond, M. Defosse, G. Frappier, S. Granet, V. Grogner, Y. Lacroix, A. Masméjean, N. Polaud, A.-M. Wissmanns, J. Welker

Sécurité, circulation et stationnement :

Adjoint délégué : P. Guillot

B. Bourbonnais, L. Burian, J. Defond, G. Frappier, S. Granet, V. Grogner, C. Guyot, G. Piras, T. Pla, G. Ray, P. Reynaud, J. Welker, A.-M. Wissmanns

Action sociale, logement et emploi :

Adjoint délégué : V. Zwick

L. Burian, J. Defond, M. Defosse, S. Granet, V. Grogner, Y. Lacroix, J.-C. Laugier, O. Martins, A. Masméjean, S. Montjotin, N. Polaud, G. Ray, J. Welker

Finances, budgets et appels d'offre :

Adjoint délégué : M. Defosse

L. Burian, L. Convert, G. Frappier, A. Hertz, Y. Lacroix, J.-C. Laugier, O. Martins, C. Monneret, S. Montjotin, G. Piras, G. Ray, P. Reynaud, J. Welker

Services au public et relations

avec les habitants :

Adjoint délégué : Y. Lacroix

L. Burian, L. Convert, E. Debard-Caullier, S. Granet, V. Grogner, A. Hertz, C. Monneret, T. Pla, G. Ray, P. Reynaud, A.-M. Wissmanns, V. Zwick

Sports, loisirs et jeunes :

Adjoint délégué : C. Monneret

P. Barioz, L. Convert, E. Debard-Caullier, P. Guillot, C. Guyot, J.-C. Laugier, H. Magnin, S. Montjotin, G. Piras, T. Pla, N. Polaud, G. Ray, P. Reynaud

Environnement et milieux naturels :

Adjoint délégué : C. Monneret

L. Convert, E. Debard-Caullier, G. Frappier, A. Hertz, Y. Lacroix, J.-C. Laugier, H. Magnin, A. Masméjean, G. Piras, T. Pla, P. Reynaud, J. Welker, A.-M. Wissmanns

Liste des Conseillers / Délégués

Intercommunalité : G. Frappier (rattaché à M^r le Maire) - *Travaux Voirie Cimetière Propreté Aménagements* : G. Piras (rattaché à M^r Reynaud) - *Vie quotidienne des quartiers* : T. Pla (rattaché à Mr Lacroix) - NTIC : B. Bourbonnais (rattaché à M^{me} Hertz).



Yves Lacroix

*Adjoint
Service
au Public
et Relations
avec les
Habitants*

Un premier bilan des activités

☞☞☞ Un premier bilan des activités nombreuses assurées par notre équipe municipale permet d'évaluer l'engagement et l'action de tous les collaborateurs et agents qui la composent. En fait, deux missions principales guident l'organisation de ces différentes activités :

D'une part, le fonctionnement d'une administration locale assurant les services dont la mise en œuvre est confiée par l'Etat, notamment :

- Etat civil
- Urbanisme
- Technique et espaces verts
- Funéraire
- Relations avec les associations
- Finances et comptabilité
- Permanences et élargissement des plages d'ouverture.

D'autre part, accompagner l'équipe municipale que vous avez élue pour la réalisation de son programme. Il s'agit là d'une assistance administrative dans l'élaboration et la conduite des différents dossiers, tels que la future crèche, la couverture des terrains de tennis, la politique d'information et de communication.

Par delà les évolutions dans la composition même de cette équipe, en fonction des opportunités qui peuvent être saisies, la continuité du service au public est assurée par cette équipe de manière exemplaire et il nous appartient de le souligner.

Par ailleurs, plusieurs projets, certes moins visibles, mais importants, vont permettre d'effectuer en toute sécurité, des tâches administratives ou les déplacements nécessaires.

A titre d'exemple nous pouvons citer :

- **L'installation début 2010 d'un système de sécurité informatique**, tant du point de vue de la confidentialité que de la protection incendie.
- **La renégociation de l'ensemble des contrats d'assurances de la commune** (véhicules, bâtiments, déplacements) qui a permis une économie annuelle de 8 000 €, et ce durant 4 ans, avec une couverture de risque comparable.

Nous travaillerons en 2010 sur les études nécessaires à la mise en conformité avec les textes applicables de la Mairie elle-même, en vue de travaux appelés à débiter en 2011. ☞☞☞

Yves Lacroix

Frédéric Hugot, le nouveau **directeur** général des **services** de la Mairie de Saint-Cyr

👉👉👉 Après 25 années passées en temps que Secrétaire Générale, puis Directrice Générale des Services de la mairie de Saint-Cyr au Mont-d'Or, Laurence Moralès a décidé de marquer une pause dans sa carrière professionnelle, et a choisi de se mettre en disponibilité. Sa compétence et son expérience ont été appréciées durant toutes ces années, et l'équipe municipale lui souhaite de trouver, quand elle le décidera, la nouvelle orientation qu'elle ne manquera pas de choisir.

Frédéric Hugot a pris ses fonctions à la mairie de Saint-Cyr au Mont-d'Or le 11 janvier dernier. Il succède ainsi à Laurence Moralès en tant que Directeur Général des Services. Titulaire d'une licence en droit privé et en droit public, il a obtenu en 2008 un master en Ressources Humaines décerné par le CNAM. Lauréat du concours externe d'Inspecteur en 1989, il a débuté comme manager opérationnel, avant d'occuper un poste de responsable RH et Communication. Nommé ensuite au cabinet du Directeur départemental de La Poste de la Marne avant de prendre la direction du service des Ressources Humaines et Financières du Centre Financier de Châlons en Champagne, il a rejoint La Banque Postale en avril 2008 comme chef de mission de l'Inspection Générale, où il a audité le fonctionnement des services territoriaux et du Siège, ainsi que la conduite des projets. **"Ce poste de DGS me permet de me recentrer sur une fonction de direction opérationnelle en contact avec les Saint-Cyrôts."**



Les premiers challenges qui l'attendent sont d'importance avec notamment la préparation du bouclage budgétaire 2010, la tenue des élections régionales en mars et les projets de création de la nouvelle crèche et de la nouvelle caserne de pompiers. **"Le DGS travaille sous la responsabilité des élus pour mettre en application leurs projets. J'ai la chance de rejoindre une équipe municipale dynamique et d'être entouré d'une équipe compétente et enthousiaste."**

Frédéric Hugot a participé sur le terrain à l'évolution de l'administration des P.T.T. vers la création de La Poste et de La Banque Postale. Il dispose d'une solide expérience dans la conduite des changements et dans la recherche de l'amélioration continue. C'est un homme attaché aux valeurs humaines et à la qualité de l'accueil et du service rendus au public. **"Le projet de la municipalité est motivant car il associe la modernisation de la commune avec la préservation de son patrimoine, dans un cadre de forte proximité avec les habitants."**

Le nouveau Directeur Général des Services sera entouré d'un Directeur Adjoint, en cours de recrutement et de Mathilde Eyraud responsable des Services Techniques.

Âgé de 42 ans, Frédéric Hugot est marié à une enseignante et ils ont trois enfants. L'équipe municipale lui souhaite la bienvenue dans ses nouvelles fonctions. 🍌🍌🍌





Michel Defosse

Adjoint
Finances
et Budgets

Le Budget 2010 a été voté en décembre 2009 ?

/// Oui en effet, le Conseil Municipal a procédé au vote du **Budget Primitif 2010** de la commune le 15 décembre dernier. Pour la seconde fois ce budget a pu être présenté et décidé avant sa mise en œuvre, dès janvier 2010.

Cela signifie que ce budget prévisionnel permet d'avoir une vue plus claire pour toute l'année à venir. Il donne à chaque adjoint, et donc à chaque secteur de l'activité communale, le niveau des moyens que la commune peut consacrer aux projets de l'équipe municipale.

La plupart des communes du Département ont maintenant adopté cette procédure de budget prévisionnel. Nos voisins de Saint-Didier le font depuis cette année.

Voté en décembre 2009, ce Budget Primitif sera complété au mois de mars 2010 par un Budget Supplémentaire prévu par la loi. Cela permet les ajustements sur les montants définitifs des ressources décidés par la Loi de Finance, le Grand Lyon, le Département ainsi que celui du résultat de l'exercice communal lui-même et le niveau de nos propres taxes.

Ce vote est précédé de plusieurs étapes dont le but est d'informer et de faire participer l'ensemble des élus municipaux de toutes les listes représentées, au sein de la Commission des Finances qui prépare le Débat d'Orientation Budgétaire (DOB).

Les travaux de la Commission sont présentés ensuite au Conseil Municipal dans le cadre du DOB, ce qui permet un débat et une large communication.

Ils sont enfin approfondis et précisés à nouveau en Commission des finances pour le fonctionnement puis les investissements pour définir le budget prévisionnel.

C'est bien seulement au terme de ce processus étalé sur près de 3 mois, que le Budget Prévisionnel est présenté au vote du Conseil Municipal.

Les principes à respecter sont finalement assez simples : une commune ne peut avoir de déficit budgétaire, ses comptes doivent être équilibrés, ses dépenses ne peuvent donc en aucun cas dépasser ses recettes.

Pour les dépenses de fonctionnement, le suivi des dépenses faites doit permettre ensuite de savoir que pour chaque catégorie, l'enveloppe décidée est bien respectée.

Des outils de suivi existent, mis à notre disposition par la Trésorerie et ils sont maintenant exploités.

Pour les investissements, c'est encore plus simple : les moyens de financements doivent être réunis avant de pouvoir prendre l'engagement de dépense. ///

Il faut donc veiller à ne pas **surestimer** les ressources ?

Le principe généralement pratiqué -et que nous respectons- est de retenir les montants enregistrés lors de l'année précédente pour les rentrées fiscales et dotations (qui représentent 87,9% de nos ressources) et le montant moyen faible pour les recettes liées à l'activité économique (locations et ventes).

Un cas particulier pour ces recettes fiscales persistera en 2010 : les rentrées liées à la Taxe additionnelle sur les Droits de Mutation.

Il faut se rappeler qu'en 2007 -avant la crise- la part de cette taxe effectivement perçue par la Commune avait été de 441.581 €.

Ce montant avait été estimé à 310.000 € au Budget Primitif 2009, puis réduit à 250.000 € au Budget supplémentaire 2009, en fonction de l'installation de la crise. En septembre 2009, ce montant s'est élevé à 240.000 € après analyse des rentrées effectives dès cette époque.

Cette taxe est directement liée au nombre et au montant des transactions immobilières sur le territoire communal et donc susceptible de subir des variations importantes.

Des économies de dépenses de fonctionnement avaient pu être décidées alors à temps pour conserver l'équilibre sans toucher au budget d'investissement.

Pour 2010, nous avons proposé un montant de 250.000 € après consultation des professions concernées qui considèrent que 2009 était un plancher pour cette activité sur notre secteur géographique.

Quelles sont les **principales orientations** pour 2010 ?

Le Budget Communal, c'est d'abord l'expression d'une politique voulue pour la commune, au-delà des procédures à respecter et de la sécurité financière à assurer.

Pour l'équipe qui la met en œuvre, c'est le cadre de l'application du programme sur lequel elle a été élue.

Les 4 orientations prioritaires pour l'année 2010 ont donc été rappelées par Marc Grivel :

- **Social**, pour tenir compte des difficultés de la période et des besoins pour la Petite Enfance,
- **Animation**, pour développer, en particulier avec les associations, la vie de village,
- **Sécurité**, avec les investissements de voirie, le nouveau centre de secours maintenu sur la commune,
- **Rayonnement**, en renforçant l'identité "village" et notre position auprès des grandes collectivités Territoriales (Grand Lyon, Région, Département, etc...).

Sur ces bases, avec l'objectif de maîtrise des dépenses, le Budget Primitif 2010 a donc retenu un équilibre à 4.075.760 € entre recettes et dépenses de fonctionnement (4.001.000 € en 2009).

Les services à la population seront privilégiés, des économies sur le fonctionnement courant étant organisées en parallèle.

Le virement à la section investissement sera de 721.000 € (764.000 € en 2009). Il sera complété prioritairement au Budget supplémentaire en mars prochain.

Dans l'immédiat, les recettes d'investissement seront cependant augmentées par un retour de la TVA en particulier sur les travaux du stade des Combes à hauteur de 210.000 € (45.000 € en 2009).

Les subventions attendues, en cours d'instruction, n'ont pas été prises en compte dans les recettes, elles donneront des moyens pour des actions complémentaires si elles sont confirmées. Nous ferons le point lors du Budget Supplémentaire en mars prochain.

Ce budget est donc dans la continuité du précédent, équilibré par nature. Il va permettre de continuer, dans la sécurité financière, de mettre en œuvre le programme du mandat.

Michel Defosse



Christelle Guyot

*Adjointe
Enfance,
Écoles et
Enseignement*



Quels **chantiers** dans les écoles pour cette année **2010** ?

☞☞☞ Nous avons commencé à travailler avec les parents d'élèves de Champlong sur le **temps périscolaire**, l'objectif étant d'améliorer le service offert dans le respect du rythme et des besoins des enfants. Certains enfants ont simplement envie d'une bonne partie de foot, d'autres souhaiteraient des jeux plus calmes ou créatifs avec un animateur ou seulement entre camarades.

Quelques pistes de réflexion ont été abordées lors d'une première rencontre, et au cours de cette année 2010, nous irons voir comment cela se passe dans les écoles voisines. Nous prendrons aussi en compte les expériences des parents qui ont connu d'autres fonctionnements, l'idée étant de mettre en place un système qui soit le plus adapté possible à notre école.

A l'**école du Bourg**, un autre sujet va nous animer cette année, c'est l'occupation des locaux scolaires par la crèche pour une année (le temps des travaux de construction de la future crèche). Nous allons travailler en amont avec les deux équipes de professionnels, crèche et école, pour que cette cohabitation se passe avec le moins de désagréments possible pour les enfants et la communauté éducative. ☞☞☞



Ecole de Champlong

Parlez-nous de la **nouvelle** crèche ?

☞☞☞ La crèche accueille chaque année **40 enfants par jour**. Le multi-accueil permet de faire de l'accueil occasionnel et régulier et de répondre à la demande de **80 familles**. Toutefois la crèche existante ne répond plus aux normes actuelles : outre la surface, le bâtiment n'est pas accessible aux personnes handicapées, les normes d'hygiène d'aujourd'hui nécessitent des aménagements, le bâtiment n'est pas fonctionnel, surtout du fait de l'étage, la qualité de l'air est mauvaise, sans parler de la déperdition énergétique...

Pour la remettre aux normes il faudrait entreprendre des travaux importants. Les analyses économiques ont démontré que le coût de la réhabilitation était similaire à celui de la construction. Nous avons fait le choix de reconstruire, plutôt que de reprendre un bâtiment dans son ensemble avec les contraintes de l'existant. L'idée sera de construire aussi un bâtiment mieux intégré et plus valorisant pour le parc. ☞☞☞

Comment allez-vous protéger les **arbres** ?

☞☞☞ Les arbres sont protégés par ce que l'on appelle des EBC (espaces boisés classés). Il est impossible de construire dans ce périmètre qui prend en compte les racines des arbres. Notre souci est d'implanter un bâtiment qui aura le plus faible impact possible sur le parc, la mairie restant le bâtiment principal et la crèche le bâtiment annexe. ☞☞☞

Votre avis sur les relais d'**assistantes maternelles (RAM)** ?

☞☞☞ Nous avons seulement 13 assistantes maternelles sur la commune. Les RAM fonctionnent dans les communes qui ont au moins 40 assistantes maternelles car toutes ne sont pas intéressées pour y participer ; un RAM est créé à partir de 20 assistantes maternelles.

Mais nous avons commencé à travailler avec les assistantes maternelles pour mieux connaître leurs besoins et leurs attentes. ☞☞☞

Quel **coût** de construction ?

☞☞☞ Pour une crèche de 500 m², répondant à une qualité environnementale, nous avons prévu 900 000 € de coût de construction. L'enveloppe inscrite au budget est de 1 500 000 € et comprend le coût des études, des honoraires, des assurances, du mobilier. ☞☞☞

Christelle Guyot





Charles Monneret

*Adjoint
Sports,
Jeunes,
Environnement et
Milieux naturels*



P.E.N.A.P. : Protection *des Espaces* Naturels et **Agricoles Périurbains**

/// Protéger les espaces agricoles et naturels est une tâche complexe, indispensable et qui demande du courage politique. Ce travail va être doté prochainement d'un outil réglementaire nouveau, décidé et mis en œuvre par les élus et les gestionnaires de ces espaces.

Le constat de départ est simple : les documents d'urbanisme qui se sont succédés n'ont pas permis de protéger les espaces naturels et agricoles, d'une manière générale et sur le territoire des Monts d'Or en particulier. Ces secteurs se sont donc réduits fortement.

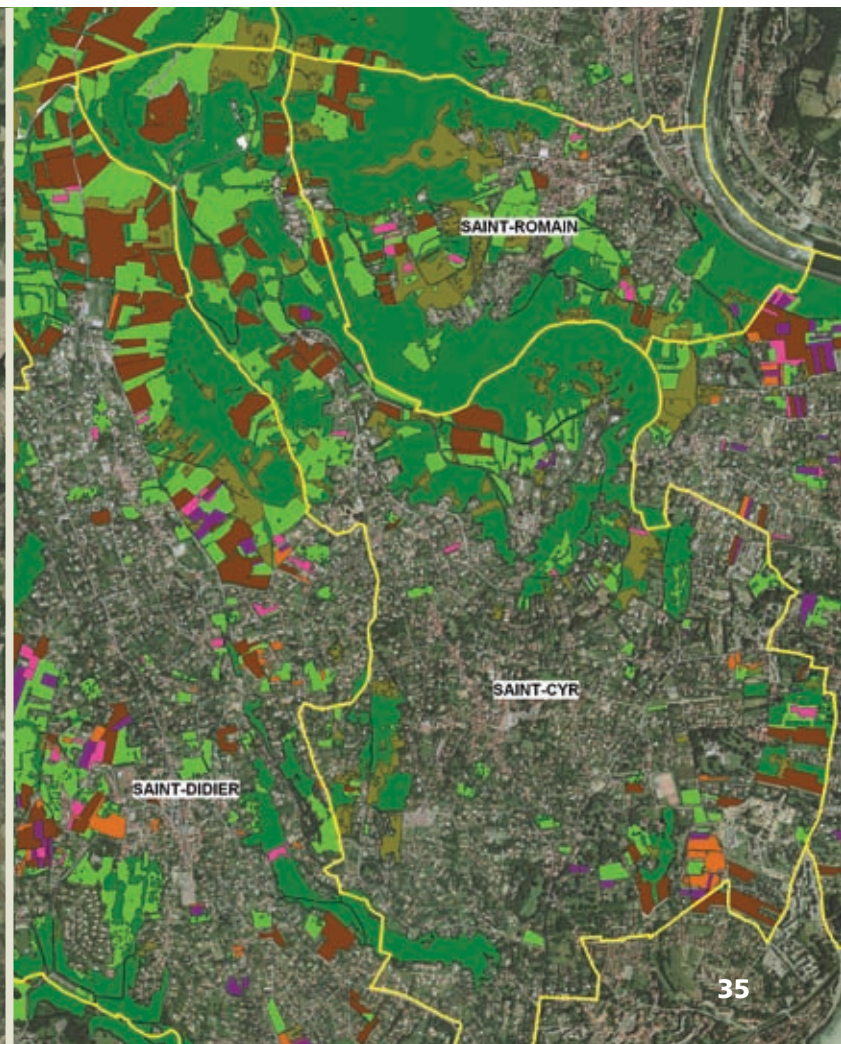
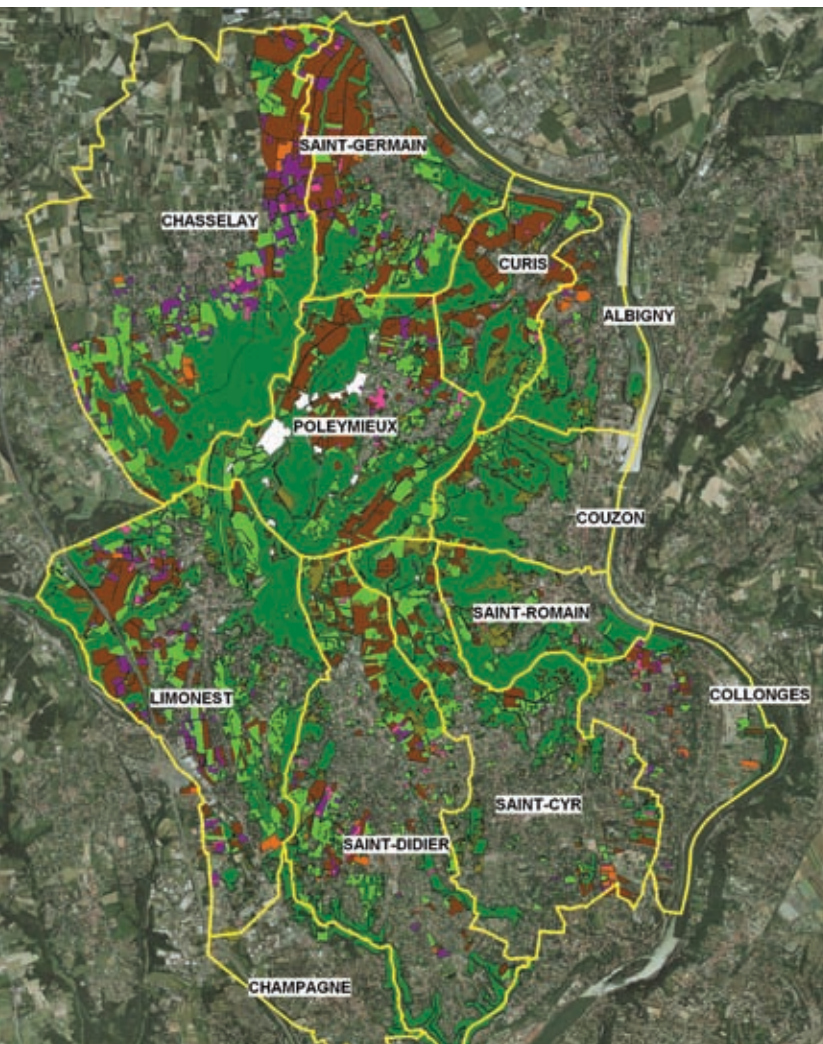
L'objectif de cette nouvelle réglementation est tout d'abord de rompre avec le principe d'aménagement du territoire consistant à penser les zones vertes (naturelles ou agricoles, c'est-à-dire "N" ou "A" au PLU actuel) comme des réserves d'urbanisation, et de les considérer comme indispensable en les replaçant dans une dynamique active (et non plus simplement passive ou contemplative) d'un territoire. Par ailleurs, **il s'agit bien de préserver ces zones à long terme**, c'est-à-dire au-delà de la durée des mandats électoraux et au-delà des durées de vie des documents d'urbanisme. Nous réfléchissons donc à l'horizon des 30-50 prochaines années.

Le principe est de délimiter, sur la base des zones "A" ou "N" du PLU actuel, des secteurs plus ou moins vastes qui feront l'objet de la création d'un E.N.A.P. Chaque périmètre créé sera associé à un ou plusieurs objectifs (activité agricole, protection contre les crues, préservation de continuum écologique). Les limites spatiales sont fixées et chaque modification allant dans le sens d'une réduction nécessite un décret inter-ministériel.

La mise en œuvre de ce travail, débuté en 2008, est prévue pour 2010. Les travaux d'une commission municipale "mixte" environnement-urbanisme ont été envoyés au Grand Lyon et au Conseil Général (maître d'œuvre de la démarche). Nous n'avons pas attendu que l'on nous fasse des propositions, nous avons, dans un premier temps, exposé notre avis en nous concentrant sur une analyse que l'on pourrait appeler "vallons, crêtes et monts".

C'est le début d'échanges avec ces structures qui permettront d'affiner petit à petit les délimitations finales de ces périmètres. Cette démarche est également menée en lien avec le Syndicat Mixte des Monts d'Or et les communes limitrophes de la nôtre puisque les périmètres s'étendront sur plusieurs communes. ///

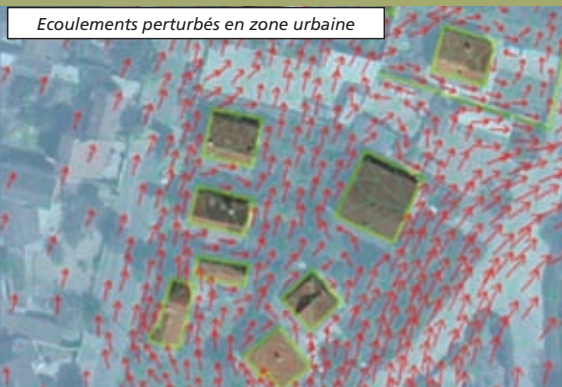
Paysages des Monts d'Or, dans et au-delà de "l'urbain"



Résultats en niveaux de submersion et vecteurs vitesses



Ecoulements perturbés en zone urbaine



Etude hydraulique : lancement, objectifs et collaboration des riverains

/// L'étude hydraulique du bassin versant du ruisseau de Rochecardon et de ses affluents (Arche et Pomet notamment) a débuté fin octobre. Elle s'achèvera en septembre 2010.

Cette étude (maîtrise d'ouvrage du Grand Lyon) a pour but de délimiter les différentes zones inondables. Par la suite, ces cartes seront reportées à la parcelle sur les zonages du PLU, l'enjeu est donc important.

Afin de mener à bien cette mission, les prestataires doivent pouvoir effectuer des relevés sur le terrain (topographie, ...). Cette condition est indispensable à la qualité des résultats de l'étude.

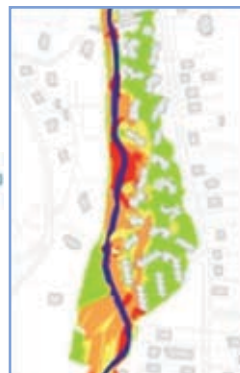
Ainsi, chaque propriétaire riverain des cours d'eau va recevoir un courrier du Grand Lyon indiquant les dates des interventions. Si les relevés de terrain ne peuvent être réalisés par le bureau d'étude, les zones inondables seront moins précises et le prestataire aura tendance à prendre une marge de sécurité. Il est donc dans l'intérêt de chacun de répondre au courrier à venir.

N.B. : les questionnaires relatifs aux inondations et remis en mairie par les habitants ont été portés à la connaissance des prestataires de l'étude. ///

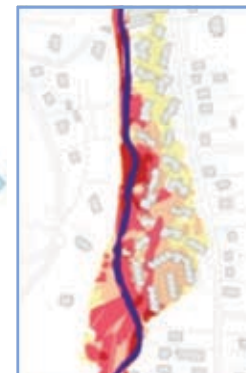
Niveaux de submersion



Vitesses d'écoulement



Aléa



Modernisation des installations sportives : le club de tennis

🌿 En 2010, deux courts de tennis vont être couverts.

Après discussions, cette solution s'est avérée être le meilleur compromis entre le coût, la sécurité et la conservation de "l'esprit-club" en évitant de créer un 5^{ème} court à l'extérieur du site actuel.

Le temps de jeu disponible va par ailleurs être augmenté significativement et permettre de jouer tous les jours de l'année sans avoir à annuler les cours de l'école de tennis ou reporter les compétitions officielles les jours de pluie.

		Nombre d'heures disponibles pour jouer	Nombre de jours où il est possible de jouer (= nombre de jours sans pluie)
Actuellement	4 courts	10 400	260
Hypothèse initiale	5 courts	13 000	260
Solution retenue	4 courts dont 2 couverts	12 500	365

Dans ce projet, nous tenons à souligner l'investissement remarquable du club, qui s'engage financièrement de manière importante dans cet aménagement.

La consultation des entreprises aura lieu en début d'année et l'achèvement des travaux est prévu pour la fin de l'été. 🌿🌿

Charles Monneret

Suite à de nombreux courriers reçus, relatifs à différents problèmes rencontrés lors de l'organisation de manifestations sportives dans les Monts d'Or, et après avoir porté ce point au Syndicat Mixte des Monts d'Or, il a été décidé de demander aux organisateurs de signer une charte de "bonnes conduites" (signalisation, respect des itinéraires, ...). Charge donc aux associations de la respecter si elles souhaitent inscrire durablement leurs manifestations.



Patrick Guillot

Adjoint
Vie du
Village,
Animation,
Économie
et Sécurité

Etes-vous satisfait du bilan **sécurité** 2009 ?

/// Oui, notamment en matière de sécurité des biens et des personnes. L'arrivée du deuxième policier nous a permis de mettre en place des actions visant à réduire l'insécurité.

Par exemple ? L'élargissement du temps de présence sur le terrain, la création de patrouilles de nuit, le renforcement de l'**Opération Tranquillité Vacances** qui a connu un grand succès avec 35 résidences surveillées cet été et aucun cambriolage à déplorer sur ces propriétés. Tout cela a été accompagné d'une collaboration régulière avec la gendarmerie de Limonest permettant des échanges constructifs. ///

On parle beaucoup de **vidéo** surveillance.

/// De nombreuses dégradations : tags, bris de glace, ... sont à déplorer sur les bâtiments publics et récemment sur les murs des écoles, ce n'est pas tolérable.

La vidéo surveillance s'est révélée efficace chez nos proches voisins, les commissions Sécurité et Enseignement se réuniront pour aborder ces sujets. ///

Quels projets concernant la **sécurité routière** ?

/// De récentes études confirment des vitesses excessives sur notre commune, **de nombreux aménagements** visant à réduire cette vitesse ont déjà été réalisés, plusieurs "points noirs" ayant été identifiés. Une collaboration étroite entre Philippe Reynaud (adjoint aux travaux) et les services du Grand Lyon permettra de mettre en place d'autres moyens de ralentissement en 2010. Pour compléter ces mesures, des contrôles de vitesse seront pratiqués régulièrement par la gendarmerie. ///

La **zone bleue** fonctionne t-elle ?

/// Parfaitement, cette mesure s'est révélée d'une grande efficacité. Elle éloigne les "voitures ventouses" et **améliore la rotation des véhicules** dans le centre du village, à la grande satisfaction des commerçants.

De plus, la présence des policiers sur le terrain jusqu'à 19 heures, permet un contrôle et un respect de cette réglementation.

J'en profite pour saluer le professionnalisme de nos policiers qui s'investissent au maximum dans les missions qui leur sont confiées, améliorant le sentiment de sécurité de nos concitoyens. ///

Patrick Guillot

Au **coeur** de la vie du village, les **associations**

🌊 Il n'y a pas de vie de village, sans esprit d'initiative et de volonté de se mettre au service des autres, pour proposer des loisirs, satisfaire des hobbies ou assister celles et ceux qui en ont grand besoin.

Tout cela ne serait pas possible sans l'admirable engagement, souvent même le dévouement des responsables qui consacrent une partie si importante de leur temps personnel à faire fonctionner les nombreuses associations de notre village, et contribuent ainsi, et avec quel succès, à faire vivre à Saint-Cyr les idées de solidarité, de fêtes et de convivialité.

Au début de cette nouvelle année, c'est vers ces infatigables animateurs que vont d'abord nos voeux pour que, non seulement les innombrables activités qui jalonnent le calendrier de leurs manifestations se poursuivent dans des conditions qui les satisferont encore en 2010, mais qu'en outre, ils puissent, chaque fois que possible, développer les nouveaux projets, dont nous savons par expérience, qu'ils fourmillent dans leurs esprits féconds !

Nous n'entendons pas citer ici en exemple une association plutôt qu'une autre, tant, quel que soit leur objet, la volonté de réussir dans leurs actions, et l'esprit d'entreprise qui animent leurs équipes sont en fait complètement comparables.

C'est notre fierté de village de pouvoir bénéficier d'une vie associative aussi intense, et c'est pourquoi, votre Municipalité poursuivra son engagement aux côtés de nos Associations. 🌊

Patrick Guillot





Anne Hertz
Adjointe
Information,
Communication,
Culture
et Identité du Village



"Portrait et portraits", une mémoire partagée ?

/// Certinement, le dernier livre sur Saint-Cyr "Portrait et portraits" sorti fin 2009 est le fruit du travail d'une formidable équipe "de village" partie à la recherche de l'identité de Saint-Cyr pendant 18 mois.

Plus de 200 habitants ont témoigné, prêté des archives personnelles, lu, relu, annoté, précisé, corrigé... et contribué ainsi à la conception de cet ouvrage commun.

Ce sont aussi 224 partenaires qui ont acheté par souscription plus de 500 livres avant sa sortie, et permis de lancer l'impression dans les délais qui semblaient initialement difficiles à tenir.

La vente progressive des 3000 exemplaires édités permettra dans un premier temps de rembourser les frais avancés par la commune, pour dégager au final un bénéfice qui sera reversé à des associations caritatives de Saint-Cyr.

La mémoire vivante est fragile. C'était, à l'évidence, une urgence de récolter cette mémoire "des anciens" pour la transmettre aux plus jeunes, aux nouveaux arrivants qui s'installent à Saint-Cyr. Comme nous voulions également la faire partager au plus grand nombre, l'idée d'un livre est né. ///



Quel village est Saint-Cyr ?

/// De part sa conception et son contenu, ce livre illustre la diversité sociale et culturelle des habitants de Saint-Cyr. Cette diversité, nous en sommes convaincus, fonde profondément l'identité de Saint-Cyr et permet d'échapper au phénomène réducteur de village dortoir.

Au-delà du plaisir de travailler ensemble que partagent les membres de la commission culture et patrimoine, le travail sur la mémoire était un préalable indispensable aux projets d'architecture et d'urbanisme que nous développerons pour réaliser le programme de notre mandat.

Comprendre un lieu est indispensable pour pouvoir construire un territoire contemporain intelligent et authentique qui s'ancre dans le passé et le prolonge.

Les annotations historiques qui jalonnent les témoignages du livre, apportent une valeur historique, objective en s'appuyant sur le travail mené de mars à mai 2009, avec le service des archives du centre de Gestion de la fonction Publique du Rhône. ●●●

*Vous avez souhaitez que la **commission culture et patrimoine** soit "ouverte" ?*

●●● C'est un point auquel je suis très attachée. Lorsque les projets le permettent, **associer les savoirs particuliers** de personnes non élus augmente le niveau de compétence de la commission. Pour cette publication, **Anita Soulié** a rejoint en juin 2008 les élus de la commission culture. Ses connaissances et sa confiance ont été tout à fait précieuses. D'une autre façon, **Lisa Mills-Chapman**, traductrice de nationalité anglaise, nous a permis de répondre à la demande de nombreux souscripteurs qui voulaient pouvoir offrir le livre à des visiteurs étrangers. Une partie des textes a ainsi été traduite, ce qui va dans le sens du rayonnement de Saint-Cyr que nous souhaitons.

Nos remerciements s'adressent également à quatre personnalités qui ont accepté de mettre leurs talents au service de ce livre. **Michel Garnier** : auteur de "carriers et carrières" dans le Mont d'Or Lyonnais ; **Michel Laferrère** : professeur de géographie à l'Université de Lyon et ancien maire de Saint-Cyr ; **Chantal Pralus** : correspondante de la conservation du patrimoine du Rhône, qui nous a accompagnés avec la passion qu'on lui connaît pour le patrimoine et l'histoire tout au long de cette aventure sans ménager sa peine.

Enfin **Jean Peyrot** : maître de conférence à l'institut d'étude politiques de Lyon et qui n'aura pas eu le temps de voir le livre achevé puisque nous avons eu la tristesse d'apprendre son décès en novembre.

Au total environ 200 personnes auront nourri les réflexions de la commission pour amener ce projet à maturité avec les conseils professionnels de l'éditeur **Stéphane Bachès**, accompagné de la coordinatrice éditoriale **Valérie Desgrandchamps** et du photographe **Matthieu Cellard**.

Une exposition "**Mémoire vivante & Mémoire historique**" sera présentée en septembre 2010 aux Vieilles Tours, lors des journées du patrimoine. ●●●

Anne Villard Hertz

Quelques chiffres :

- *Coût global* : 30 150 € TTC
- *Financement* :
Souscription : 15 150 €
Mairie 15 000 €
- *Tirage* :
3000 exemplaires
- *Prix de vente* : 29 €
- *Lieux de vente à Saint-Cyr* :
Mystère et Boule de Gomme
Tabac-Pressé Solito





Place de la Croix des Rameaux

☛☛☛ M^r Nicolas Lassalle habitait à Saint-Cyr-au-Mont-d'Or à la fin du 19^{ème} siècle et s'était marié à M^{me} Antoinette Vincent. Décédé le 21 avril 1897 sans laisser d'enfant, Nicolas Lassalle dota par testament chacun de ses deux neveux Nicolas et Louise Meunier, mais légua également la somme de 10.000 F à la commune de Saint-Cyr : "**pour faire ériger une fontaine et un réservoir d'eau potable, place de la Croix des Rameaux, au profit des habitants**". La fontaine devait porter l'inscription : "**Fontaine Lassalle**".

Le maire Auguste Gouverne et son conseil municipal nommèrent une commission municipale de travaux et la Fontaine fût érigée en 1906 à l'intersection de la rue Ampère et de la rue Meunier. Un grand réservoir enterré en pierre de taille alimentait la fontaine. Cent ans plus tard, l'eau ne coule plus, un tilleul pousse au-dessus du réservoir, tout le monde a oublié l'histoire de la fontaine et les piétons se glissent entre les voitures qui envahissent la rue.

Dans la continuité du travail engagé en 2009 avec la création du square Antoine Foret, la place Lassalle sera le prochain jardin de poche. Le terrain communal situé à l'intersection de la rue Ampère et de la rue Meunier sera également mis en valeur dans cette opération où plusieurs objectifs sont attendus :

- **Libérer la rue Ampère** des véhicules qui encombrant la rue et empêchent l'accès des pompiers en créant une plateforme de stationnement derrière le mur en pierre du terrain communal. Cette plateforme bénéficiera d'une vue exceptionnelle vers Saint-Didier et pourra servir à l'occasion de jeu de boules ou de terrasse en plein air lors des fêtes du quartier.
- **Alimenter la fontaine en eau**, pour faire renaître la Croix des Rameaux.
- **Modifier l'emprise de la voirie** pour redonner sa place aux piétons.
- **Enfouir les réseaux d'éclairage public** pour libérer le ciel et mettre en valeur la qualité patrimoniale de cette ancien chemin de carriers.

Une équipe de maîtres d'œuvre sera désignée pour proposer un plan d'aménagement global de la place et du parking. Ensuite un travail en étroite collaboration avec le Grand Lyon sera engagé pour offrir ce deuxième jardin de poche du mandat aux habitants. ☛☛☛

Anne Villard Hertz

Depuis la réunion publique du **comité haut débit** en novembre 2008, que s'est-il passé ?

☞ Après avoir clairement identifié le problème sur Saint-Cyr : 150 foyers sur 2300 n'accèdent pas au haut débit, les réunions de concertation techniques et financières se sont poursuivies à un rythme important au 1^{er} trimestre 2009. Les résultats de ces études ont débouché en juin 2009 sur le vote par le conseil général d'un financement de l'implantation d'un NRAZO sur la commune. ☞☞

Qu'est ce qu'un **NRAZO** et à quoi cela va-t-il servir ?

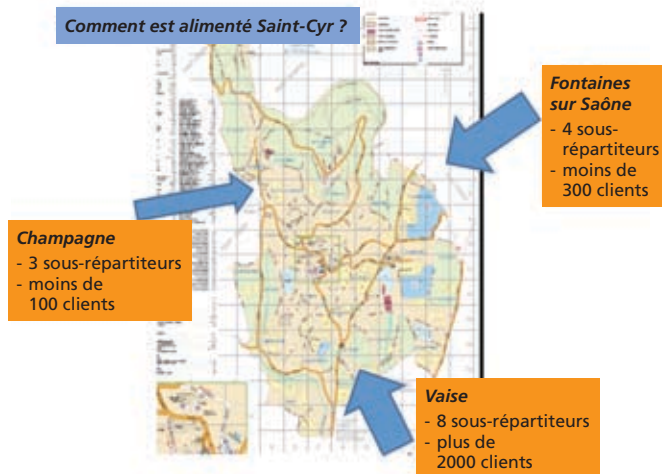
☞ Un NRAZO (Nœud de Raccordement des Abonnés en Zone d'Ombre) est en fait un central téléphonique de taille réduite. Son implantation, proche des clients étant en bas débit, raccourcit les distances et améliore le débit. La construction est régie par des règles très strictes. Sa vocation est de régler les problèmes des clients en bas débit. Ce sera le plus gros NRAZO jamais implanté sur le département du Rhône. L'implantation est prévue à proximité de la Place de la République. Les travaux devraient commencer au printemps. La mise en service commerciale est prévue pour **septembre 2010**. Compte tenu de son implantation judicieuse, il réglera les problèmes du bas débit sur la commune et permettra d'augmenter les débits actuels sur une grande partie de la commune. ☞☞

Et le **très haut débit** ?

☞ Il existe déjà sur la commune pour ceux qui sont raccordés au câble dont le débit passera à 100 Mbits/sec au **printemps 2010**.

La couverture systématique en très haut débit de tout le territoire national n'est pas programmé ni par l'état, ni par les opérateurs. ☞☞

Bernard Bourbonnais



Bernard Bourbonnais

*Conseiller Délégué
TIC (Technologies de
l'Information et de
la Communication)*



Véronique Zwick

*Adjointe
Action Sociale,
Solidarité,
Logement
et Emploi*

Où en est l'offre de logement social à Saint-Cyr ?

☞ Notre commune, est soumise à la loi **Solidarité et Renouvellement Urbain dite "SRU"**. Cette loi exige que chaque commune de plus de 3500 habitants, située dans une agglomération de plus de 50 000 habitants, dispose d'une offre de 20% de logements sociaux.

Les communes ne satisfaisant pas à cet objectif de 20 % sont soumises à un prélèvement sur leurs ressources fiscales.

Elles doivent par ailleurs, s'engager moralement et financièrement dans un plan de rattrapage en vue de combler leur déficit sur une période de 20 ans. Si l'effort est jugé insuffisant, l'amende peut être doublée.

Dans la Communauté Urbaine de Lyon, c'est le **PLH "Plan Local d'Habitation"** qui fixe l'objectif de réalisation de logements sociaux, et ce par tranche triennale.

Au 1^{er} janvier 2007, à la fin de la période triennale précédente, le taux de logement social sur la commune était de 4,1 % et de 5,4 % en mars 2008.

Ce taux est aujourd'hui proche de 7 % avec l'achat en 2008 des 31 logements des Angelières par des bailleurs sociaux et à la livraison de 50 logements spécifiques de l'Hôpital spécialisé de Saint-Cyr. L'objectif du PLH 2008/2010 est d'atteindre 8 %.

Nous mettons tout en œuvre pour avoisiner les 10 % en fin de mandat. ☞☞☞

Quelles sont les grandes lignes retenues pour Saint-Cyr ?

☞☞☞ Nous avons retenu quatre idées forces :

- une politique de logement social développant la mixité sociale,
- avec des réalisations architecturales de qualité, intégrant des projets novateurs en termes d'environnement,
- avec un développement des solidarités intergénérationnelles,
- complété par l'étude des infrastructures liées (écoles, transports).

Compte-tenu des opérations identifiées à ce jour sur le territoire communal, l'objectif triennal de construction de logements sociaux est de 48 logements. ☞☞☞

Où se trouveront ces prochains logements ?

☞☞☞ La première de ces réalisations devrait être réalisée **Rue Gabriel Péri avec 15 logements**. D'ores et déjà, une liste d'attente d'habitants de Saint-Cyr souhaitant résider à cette adresse se constitue : jeunes retraités, familles et personnes à mobilité réduite. Bien entendu, notre volonté est de garder un contrôle maximum sur les attributions de logements.

Nous souhaitons par ailleurs, favoriser le développement d'opérations mixant promoteurs privés et bailleurs sociaux en imposant dans leur programme 20 % de logements aidés.

Nous explorons aussi avec nos partenaires les possibilités de réhabilitation dans l'ancien.

C'est là que nous pouvons obtenir la meilleure intégration en terme de mixité sociale. ☞☞☞

Le budget de l'action sociale augmente de 15 000 € en 2010 ?

/// Oui, cette année le budget du Centre Communal d'Action Sociale (CCAS) est passé de 65 000 € en 2009 à 80 000 €. Il fallait renforcer les actions déjà en place et développer des stratégies contre l'exclusion avec l'association Aide à Domicile.

L'action du CCAS est orientée vers les populations fragiles de la commune : **aides et accompagnements des personnes âgées, aides aux personnes handicapées, aux enfants, aux familles en difficulté, lutte contre l'exclusion.** ///

L'association Aide à Domicile St-Cyr est la seule association subventionnée directement par le CCAS ?

/// Absolument, elle permet le maintien à domicile de personnes fragilisées par l'âge ou la maladie, en assurant le ménage, les toilettes ou le portage de repas à domicile. L'association, actuellement en pleine expansion du fait du vieillissement de la population, rencontre des difficultés budgétaires et d'organisation. L'accroissement des besoins d'intervention à domicile et la demande d'un personnel toujours plus qualifié augmentent les dépenses. Les tarifs encadrés par la réglementation ne permettent pas de facturer les usagers à hauteur des surcoûts engendrés. Parallèlement, l'association renforce et forme ses équipes. La hausse de la subvention municipale accompagnera le développement de l'association en maintenant l'excellence du service proposé aux habitants. ///

Permanences de RDV : mercredi matin, vendredi après-midi, en soirée les autres jours.

Contact Mairie - Nadège Boudarel

Aide à Domicile - 9 rue Pasteur - M^{elle} Laforest

Parlez-nous du nouveau pôle emploi.

/// Les problématiques **social et emploi** sont souvent liées. Très vite, s'impose l'objectif de créer un Accueil Emploi sur la commune. L'équipe des bénévoles reçoit les premières personnes en recherche de travail dès le mois de juin. On ne vient pas demander un emploi, mais le chercher, se remobiliser sur cette recherche, comprendre le fonctionnement

des institutions partenaires pour mieux travailler avec elles : Mission Locale, Pôle Emploi et professionnels de l'intérim.

Les accueillants aident à la rédaction de CV et de lettres de motivation, guident les recherches sur internet, proposent des entretiens d'embauche fictifs pour s'entraîner.

Merci aux bénévoles qui assurent cet accueil, l'équipe est prête à s'étoffer si le challenge vous intéresse.

Merci aux employeurs locaux qui proposent régulièrement des offres d'emploi.

Courage à celles et ceux en recherche d'emploi : que votre détermination vous mène au succès en 2010 ! ///

Pour contacter cet accueil : Nadège Boudarel en Mairie, vous serez ensuite contacté par un bénévole.

Accueil emploi Saint-Cyr

9 rue Pasteur - 69450 St-Cyr au Mont d'Or

Véronique Zwick





Philippe Reynaud

*Adjoint
Urbanisme,
Travaux, Voirie et
Aménagements*

Création de la commission **communale** pour l'**accessibilité** des personnes handicapées

/// La création de cette commission, obligatoire dans les communes de plus de 5000 habitants, est une disposition de la loi du 11 février 2005 "**pour l'égalité des droits et des chances, la participation et la citoyenneté des personnes handicapées**".

Cette loi apporte des évolutions significatives pour que les personnes en situation de handicap aient accès aux mêmes espaces et services que tout le monde. ///

Quelle est sa **composition** ?

/// La commission est composée de 13 personnes représentant des associations de personnes en situation de handicap, d'associations communales, d'habitants de la commune et d'élus du conseil municipal.

Liste des représentants des associations et des habitants :

Nicole Binder (*Association Valentin Haüy*) - Françoise Calmels - Géraldine Gouttes - Laurence Laforest (*Association d'Aide à domicile de Saint-Cyr*) - Elisabeth Rivard - Maurice Pouderoux (*Collectif des Associations du Rhône pour l'Accessibilité - CARPA*).

Liste des élus du conseil municipal :

Président : Marc GRIVEL - Responsable de la commission : Philippe Reynaud
Véronique Zwick - Laurent Convert - Yves Lacroix - Gérard Piras - Gilbert Ray.

Présidée par le Maire, Marc Grivel, la commission s'est réunie pour la première fois le jeudi 29 octobre 2009. ///

Quelles sont ses **missions** ?

/// Ses missions sont de :

- **dresser un état des lieux de l'accessibilité du cadre bâti existant**, de la voirie, des espaces publics et de l'accès aux transports urbains. Concernant l'accessibilité de la voirie et aux transports publics, le schéma directeur d'accessibilité sera établi par le Grand Lyon au titre de sa compétence pour les déplacements.
- **organiser le recensement de l'offre** de logements accessibles aux personnes handicapées.
- **donner des avis et faire part des propositions** d'amélioration et de mise en accessibilité de l'existant.

Mais aussi répondre à une demande sociale d'anticiper le vieillissement de la population pour favoriser l'intégration de tous. ///

Quelles sont les **priorités** ?

/// **Un diagnostic d'accessibilité** des bâtiments communaux va être entrepris début 2010 par un organisme agréé. Celui-ci devra réaliser un état des lieux, décrire les travaux nécessaires et établir une évaluation du coût des travaux. Une fois ce diagnostic réalisé, la commission proposera un plan d'action pour les travaux qui devront être engagés pour la période 2010 - 2015.

Pour la voirie, qui est de la compétence du Grand Lyon, la commission sera force de proposition pour que des travaux soient entrepris dans tel ou tel secteur de Saint-Cyr. ●●●

Les premières réalisations

●●● Depuis 2008, l'équipe municipale soucieuse de ces préoccupations, a amélioré l'accessibilité à la salle polyvalente de la Source, à la bibliothèque ainsi qu'au cimetière paysager.

De plus, des travaux importants vont être entrepris très bientôt à la mairie pour rendre le bâtiment accessible.

Enfin, il ne faut pas oublier le rôle d'accompagnement de proximité exercé par la mairie auprès de toutes les personnes en difficulté via le Centre Communal d'Action Sociale (CCAS) et l'Association d'Aide à domicile de Saint-Cyr. ●●●

Philippe Reynaud

Travaux : voirie

Quatre opérations ont été acceptées et validées fin décembre 2008 par le Grand Lyon dans le cadre du "**Plan de Mandat 2008-2014**" pour la commune de Saint-Cyr. Ce sont :

- La requalification du chemin du Moulin d'Arche.
- L'aménagement des espaces publics centraux de la commune : réalisation d'un chemin piétonnier et requalification de l'îlot Touchagues.
- La requalification du chemin de l'Indiennerie.
- La requalification du chemin de Champlogn.

Requalification du Chemin du Moulin d'Arche

- C'est la première opération engagée en 2010, dans le cadre du plan mandat.
- Ce projet, validé par les deux communes (Saint-Didier et Saint-Cyr), mais situé principalement sur la commune de Saint-Cyr, consiste à :
 - Mettre en sécurité la voie par des aménagements spécifiques.
 - Sécuriser les entrées/sorties des voies et accès piétons.
 - Simplifier le fonctionnement des carrefours.
 - Ralentir la vitesse des véhicules.
- Planning des travaux :
 - 15 novembre 2009 : présentation du projet en comité d'engagement du Grand Lyon.
 - Janvier 2010 : validation en conseil communautaire.
 - Janvier 2010 à juillet 2010 : consultation des entreprises.
 - Septembre 2010 à novembre 2010 : travaux.

Dans le cadre des "**actions de proximité territoriales**", il a été décidé de réaménager la **Route de Collonges**.

Les travaux prévus entre la rue de Nervieux et la route de Saint-Romain sont importants. Ils comportent des aménagements de trottoirs, des reprises de ruissellements des eaux de pluie et l'enfouissement des réseaux. La fin des travaux est prévue pour juin 2010. Cette décision, qui va nécessiter de **mettre en place un sens unique**, a été précédée d'une rencontre entre la mairie et les riverains de la route de Collonges. A l'unanimité, il a été décidé de mettre en place ce sens unique, compte tenu de l'étroitesse de cette voie : les voitures qui descendront du village, devront passer par la route de Serpoly pour rejoindre la route de Saint-Romain. En parallèle à cette opération, une réflexion sur la limitation de la vitesse des véhicules sur la partie haute de la route de Nervieux sera menée.

En fonction du coût de ces travaux d'**autres opérations complémentaires** pourraient être entreprises dans la commune : route du Mont Cindre, route de Saint-Fortunat, ...

Cimetière paysager

- Depuis sa création, ce cimetière paysager n'a jamais été terminé. Soucieux de rendre ce lieu plus propice au recueillement et dans l'objectif de la **création d'un columbarium en 2011-2012**, nous avons clôturé le terrain du cimetière paysager dans sa totalité : la mise en place d'un portail dans la partie ouest se fera au début de l'année 2010.
- D'autres travaux ont été entrepris pour améliorer l'accès au cimetière paysager pour les personnes à mobilité réduite comme la mise en place d'un portillon rue du cimetière. Celui-ci est ouvert et fermé tous les jours comme les portails du grand cimetière.

Bienvenue à Thomas Cochet,

un nouvel adjoint administratif qui prend la relève de Florence Guillon à la mairie de Saint-Cyr-au-Mont-d'Or en tant que responsable de l'urbanisme. Florence Guillon, a souhaité rejoindre le service planification du Grand Lyon après trois années passées à la mairie de Saint-Cyr-au-Mont-d'Or. L'équipe municipale a apprécié une personne rigoureuse, professionnelle et discrète, dont les qualités humaines et relationnelles ont permis de traiter des dossiers parfois difficiles et complexes.

Philippe Reynaud



Gérard Frappier

*Délégué
Intercommunalité*



Où en est l'**enfouissement** des réseaux aériens ?

/// Les habitants sont très nombreux à demander l'**enfouissement des réseaux aériens** qui intéressent l'électricité, le téléphone et le câble. Force est de reconnaître que ces réseaux sont inesthétiques, surtout dans notre environnement local. C'est également l'objet d'interruption de fourniture de courte durée, lors de conditions climatiques exceptionnelles. ///

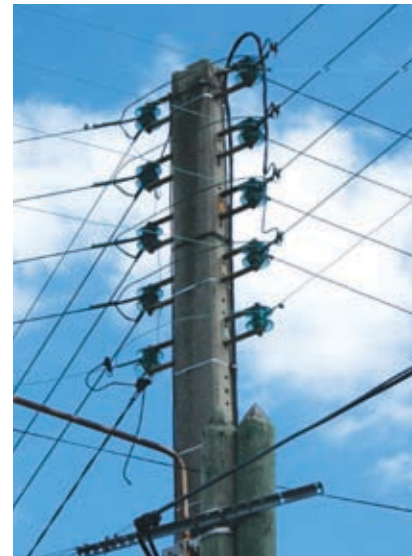
Quel est le mode de **financement** ?

/// Ces travaux, par leur complexité, sont onéreux : 500 000 € pour l'enfouissement de l'avenue Gambetta. Ils restent gratuits pour les riverains et sont pris totalement en charge par la commune.

En revanche, le financement est intégré dans les taxes locales "syndicats de communes". L'augmentation apparaît substantielle en pourcentage mais reste inférieure à 10 € par foyer. Pour 2009, sachez qu'il s'agit en grande partie des coûts des travaux de l'avenue Gambetta commandée par l'équipe municipale précédente. Depuis, l'enfouissement a été réalisé Rue G. Péri, et celui de la Route de Collonges aura lieu début 2010.

Ces travaux sont commandés par la Mairie et effectués par le SIGERLy. En effet, le SIGERLy, qui regroupe 58 communes de l'agglomération, a reçu délégation de compétence de la part de la commune de Saint-Cyr pour l'éclairage public en 2007. Bien évidemment, cette délégation s'accompagne d'un suivi des dépenses réalisées par les délégués de la commune au SIGERLy. ///

*Gérard Frappier et Gilbert Ray
Délégués titulaires au SIGERLy*



Le nouveau **casernement** des **pompiers** pour St-Cyr et St-Didier est "dans les tuyaux" ?

/// C'est parti, il sera implanté sur le terrain "Perrin", Route de Lyon. Cet emplacement a été approuvé par l'ensemble des parties intéressées (SDIS, pompiers, communes). Il présente de nombreux avantages par rapport à la situation présente ou aux autres sites envisagés. La décision formelle de lancement de l'opération a été prise en séance publique du SDIS le 23 octobre. C'est une étape décisive qui se concrétise par la signature d'une **convention quadripartite** entre les communes de Saint-Cyr, Saint-Didier, le Conseil Général et le SDIS. Cette convention, rédigée dans le droit fil des conventions passées, stipule la cession gratuite du terrain et l'entretien des espaces verts par la commune. C'est une condition imposée par le Conseil Général. Cependant, vu les conditions particulières de valorisation du terrain, le Conseil Général a accepté de prendre à sa charge 50 % de la voie d'accès ainsi que des réseaux entre la route de Lyon et la caserne. ///

Quelles orientations sont retenues en termes d'**urbanisme** ?

/// Le plan masse de principe est acté. L'implantation retenue pour la caserne au Sud Est du terrain **préserve le patrimoine bâti et végétal existant** Route de Lyon : les murs de pierre, la rampe d'accès, le porche et les alignements d'arbres. Le terrain situé au nord verra se réaliser des logements pour créer le futur "**Hameau Perrin**" bénéficiant des arbres existants et d'une topographie avantageuse. C'est maintenant une nouvelle étape qui commence avant d'ouvrir le nouveau centre d'incendie et de secours en 2012. ///

Gérard Frappier



Libre expression

"J'aime Saint-Cyr"

Afin de procurer aux sapeurs pompiers de notre village et à ceux de Saint-Didier, un cadre de travail à la hauteur de leurs engagements et de leur dévouement, la construction d'une nouvelle caserne est pour nous une priorité. Nous avons apporté nos suffrages à ce projet.

En son temps, nous avons proposé le choix d'un autre terrain répondant aux exigences de proximité et d'aménagement.

De notre point de vue, la cession gratuite de ce terrain dit "terrain Perrin" n'est pas cohérente avec la conservation du patrimoine foncier de la commune ; nous aurions négocié un bail emphytéotique à titre gracieux avec les bénéficiaires de ce projet, permettant à notre commune de conserver la propriété du sol.

Les frais annexes : voiries et réseaux divers seront à la charge, à hauteur de 50 %, de Saint-Cyr et Saint-Didier pour la section Route de Lyon-Caserne.

Nous déplorons également que l'entretien des espaces verts de la future caserne incombe totalement à notre commune.

En outre, nous aurions proposé d'implanter aussi sur ce terrain une zone artisanale afin d'attirer des investisseurs.

M^{me} L. Morales, directrice générale des services depuis 1984 nous quitte. Nous lui souhaitons une bonne continuation de carrière.

J'aime Saint-Cyr vous donne rendez-vous sur : jaimesaintcyr.net



Libre expression

"Ensemble à gauche"

La démocratie locale en danger

La réforme territoriale proposée par le Président de la République va limiter les compétences de nos communes et affaiblir les services publics de proximité pour lesquels nous œuvrons tous les jours en tant qu'élus : appui aux écoles, nouvel équipement pour la petite enfance, aide sociale, portage des repas aux personnes âgées..., demain, nous travaillerons pour une nouvelle bibliothèque.

La taxe professionnelle injuste et pénalisante, en particulier pour les entreprises innovantes, les PME, les artisans, doit aussi être réformée, mais la suppression de cet impôt ne doit pas se faire au détriment ni des finances locales, ni des impôts payés par les ménages.

Aujourd'hui, comme projets concrets, nous rappelons que nous souhaitons la construction de trois ou quatre logements aidés de type villa, route du stade, à la place d'un projet de parking.

Par ailleurs, nous demandons de mettre à l'étude l'extension du restaurant scolaire de Champlong pour que les personnes âgées puissent y prendre leur repas de midi, si elles le souhaitent, et permettre ainsi de développer des liens intergénérationnels.

Gilbert Ray, Eliane Debard-Caullier, Jacques Welker



La croix-rouge française

Les établissements du Domaine de La Chaux situés sur la commune de Saint-Cyr-au Mont-d'Or font partie intégrante de la Croix-Rouge Française.

La Croix-Rouge Française est une association, fidèle aux principes fondateurs de la loi de 1901 qui encouragent les personnes à s'engager librement pour agir. Elle est ouverte à tous, sans barrière ni discrimination. Reconnue d'utilité publique, elle fonde l'engagement de ses bénévoles à travers la confiance qu'elle leur accorde par des délégations de responsabilité.

La Croix-Rouge Française a organisé son action autour de quatre grands domaines :

- le secourisme,
- l'action sociale,
- la santé et l'aide à l'autonomie,
- la formation et la solidarité internationale.

Les champs d'action de la Croix-Rouge ont en commun de s'adresser aux blessés des champs de bataille d'aujourd'hui. Ce sont les victimes de la très grande précarité exclues de la société, les personnes dépendantes de par leur âge ou leur handicap, les enfants mis en danger, les personnes privées de leur liberté ou de leur libre-arbitre, celles -de plus en plus nombreuses- en perte de lien social, tous ceux qui sont contraints de migrer ; ce sont enfin les victimes des conflits, des catastrophes naturelles ou de la mauvaise gestion des ressources de notre planète. Ils sont tous les visages de la même précarité quand l'angoisse du lendemain remplace l'espérance. Ils sont les nouveaux Solferino de la Croix-Rouge Française.

Les Saints-Cyrots peuvent, s'ils le souhaitent, s'engager à nos côtés autour du grand âge.

*Croix-Rouge Française
Domaine de La Chaux
Tél : 04 72 20 74 20*



Centre hospitalier

Le Centre Hospitalier Spécialisé de Saint-Cyr au Mont d'Or se modernise et s'agrandit. Créé en 1972, le Centre Hospitalier accueille des enfants, adolescents et adultes en souffrance psychique.

En plus du site de Saint-Cyr, de nombreuses structures décentralisées du Centre Hospitalier permettent de couvrir 55,50 % de la superficie du département du Rhône et prendre en charge 20 % de sa population.

Après la rénovation, à partir des années 80, de trois de ses bâtiments d'hospitalisation pour adultes "Les Acacias", "Les Roches" et "Les Marronniers", c'est "Hélianthe" qui a été inauguré le 21 avril 2009, en lieu et place de l'ancien pavillon des "Coralines".

L'architecte lyonnais Régis Gachon, a pris le parti de la lumière avec des surfaces vitrées très importantes, des couleurs en lien avec la nature et de nombreuses boiseries. Le résultat est concluant : cette touche scandinave donne une ambiance générale lumineuse et apaisante.

Par ailleurs, un Foyer d'Accueil Médicalisé, baptisé "Les Cabornes", situé Route de Collonges, va ouvrir ses portes début 2010.

Sa conception a été confiée à l'agence Tao située à Villeurbanne, avec l'OPAC du Rhône comme maître d'ouvrage. Les "Cabornes" vont accueillir des personnes handicapées psychiques qui, outre des soins médicaux, ont besoin de l'assistance, au moins partielle, d'une tierce personne pour la plupart des actes essentiels de la vie quotidienne.

A l'initiative des trois établissements de psychiatrie du Rhône (Saint-Cyr, Saint-Jean de Dieu et Le Vinatier), et première réalisation de ce type dans le département, cette structure d'hébergement médico-social à vocation départementale dispose d'une capacité de 50 places, réparties en 5 petites unités de vie de type familial.

Rappelons qu'en 2008, le **Centre de Consultations Psychothérapiques de Gleizé** a permis de regrouper les différentes structures décentralisées du Centre Hospitalier qui étaient dispersées sur l'agglomération caladoise (centres médico-psychologiques, hôpitaux de jour, etc...) pour une meilleure prise en charge d'enfants, adolescents et adultes dans le nord du département. Dans le même esprit, un **Centre de Consultation Psychothérapique implanté à L'Arbresle** regroupera toutes les structures décentralisées de ce canton, et ouvrira ses portes au printemps 2010.

Chantal Vivès - Responsable Affaires Médicales et Communication



Centre Hospitalier de Saint-Cyr, quelques chiffres :

- Effectif : 670 personnes
- 3 pôles d'activité de psychiatrie adulte
- 2 pôles d'activité de psychiatrie infanto-juvénile
- 11.000 personnes en moyenne ont recours aux soins au moins une fois par an.

	Superficie	Coût
Centre de Gleizé	2.300 m ²	4,5 M. d'euros
Hélianthe	1.740 m ²	4,5 M. d'euros
Les Cabornes	3.500 m ²	600 000 euros
Centre de L'Arbresle	950 m ²	2 M. d'euros

Centre Hospitalier de St-Cyr au Mont d'Or
Rue Jean-Baptiste Perret - 69450 Saint-Cyr au Mont d'Or
04 72 42 13 97 - cvives@ch-st-cyr69.fr



Foyer Notre-Dame des Sans Abri

La solidarité s'invite à Champlong

Pour la 6^{ème} campagne des Arbres de la Solidarité, la commune de Saint-Cyr au Mont-d'Or a souhaité accompagner cette action, à travers le Conseil Municipal des enfants, en parrainant un arbre. Choisi pour son magnifique feuillage rouge à l'automne et sa symbolique forte, le Copalme d'Amérique (le Liquidambar) a été planté le 28 novembre 2009 dans le jardin du restaurant scolaire Champlong.

Et pour exprimer encore plus fort sa solidarité, le Conseil Municipal des enfants a organisé une collecte de couvertures pour les sans-abri auprès des habitants de Saint-Cyr.

Le Foyer Notre-Dame des Sans-Abri, association lyonnaise reconnue d'utilité publique et fondée en 1950 par Gabriel Rosset, fête cette année son 60^{ème} anniversaire.

Sa mission, depuis sa création : **accueillir, héberger, accompagner et insérer les personnes en situation de grande précarité dans le département du Rhône.**

Grâce à ses 36 implantations dans le département animées par 1.300 bénévoles et salariés, le Foyer aide chaque année plus de 4.000 personnes, fournit quelque 220.000 repas et presque autant de nuitées, et accueille chaque soir jusqu'à 750 personnes.

Le budget de l'association dépendant pour moitié de la générosité, le Foyer a initié, en 2004, une campagne de mécénat permettant aux collectivités et entreprises de soutenir financièrement son œuvre par le parrainage d'arbres plantés dans les espaces publics de notre département : **Les Arbres de la Solidarité** étaient nés.

Depuis, plus de 2.000 arbres ont poussé, véritables symboles de l'engagement des collectivités et des entreprises auprès des plus démunis de notre région.

Foyer Notre-Dame des Sans-Abri

3, rue Père Chevrier - 69361 Lyon cedex 07

04 72 76 73 53 - www.fnds.org - CCP 282629D Lyon



ENSP

Grande école de l'Etat, l'Ecole Nationale Supérieure de la Police, établissement public, forme les commissaires de police.

Sa création découle de l'organisation d'une véritable police nationale engagée au début du 20^{ème} siècle par **Clémenceau** et achevée en 1941, avec l'étatisation de la Police. L'ordonnance du 16 novembre 1944 assure la refondation républicaine de l'école. L'ENSP devient l'école unique des commissaires en 1968.

Les élèves commissaires sont recrutés à parité par concours externe pour les titulaires d'un master 2 et par voie interne. Les disciplines enseignées portent sur la police judiciaire, le management, la sécurité publique, le renseignement et les techniques d'intervention. Cinq stages en services opérationnels permettent la découverte des pratiques professionnelles.

Chaque année, 1200 stagiaires participent à une centaine d'actions de formation continue. Celle-ci est obligatoire lors des changements de grade, de métier ou de fonction.

L'école propose un **master de sécurité intérieure** en collaboration avec l'université Lyon III. Des échanges sont organisés avec les grandes écoles du service public et l'ENSP offre aux élus locaux des sessions de formations relatives à la sécurité.

Une classe préparatoire intégrée est ouverte, sur critères sociaux à une vingtaine d'étudiants, titulaire d'un master 2. Elle les prépare de façon intensive au concours de commissaire.

Quinze auditeurs étrangers suivent annuellement une formation leur permettant d'accéder à des fonctions supérieures dans leur pays d'origine. L'ENSP s'inscrit dans les échanges menés dans le cadre de l'association des écoles de police européennes. Le centre d'information et de conseils juridiques, hot line forte de 17000 ouvrages, apporte dans les meilleurs délais des réponses juridiques aux policiers.

Pionnière dans la promotion de l'égalité des chances et innovante par la professionnalisation accrue de sa formation, l'ENSP, qui vient de fêter son 65^{ème} anniversaire, regarde plus que jamais vers l'avenir.

ENSP - 9 rue Carnot - 69450 Saint-Cyr au Mont d'Or - 04 72 53 18 50



La base aérienne 942

Le Fort du Mont Verdun :

un maillon du système fortifié Séré de Rivières toujours actif.

Le 28 janvier 1871, l'Armistice de Versailles met fin à la guerre Franco-Prussienne. Le gouvernement français peut désormais se consacrer à la rénovation de son armée, de son armement et de ses fortifications.

La construction d'un nouveau système fortifié dans la région lyonnaise est l'œuvre essentielle du **Général Séré de Rivières** (1815 - 1895). Cet officier du Génie, polytechnicien, conçoit pour protéger Lyon un système de 24 ouvrages (14 forts et 10 batteries) répartis en quatre secteurs fortifiés et dirigés par un fort maître. Fort maître du secteur nord-ouest, à quelques 600 mètres d'altitude, de forme polygonal, le fort du Mont Verdun est le premier construit. Outre la batterie jumelle qui le borde au nord ouest, quatre batteries lui sont annexées de 1878 à 1880 : les Carrières, le Mont Thou, le Mont Narcel et la Fréta.

A l'époque, le fort du Mont Verdun et ses batteries annexes jouent le rôle principal dans la défense de Lyon. Ils contrôlent la Plaine de la Saône, la basse Vallée d'Azergues, la route de Bourgogne et son passage obligé entre Monts d'Or et Monts du lyonnais.

La protection de ce fort contre les bombardements ennemis est recherchée dans des maçonneries recouvertes d'épais massifs de terre, sous lesquels sont logés les casernes comme les abris de rempart et les galeries de circulation.

La protection rapprochée est assurée par des fossés secs, étroits et profonds, bordés d'une escarpe et d'une contre-escarpe, toutes deux maçonnées. Ces fossés sont contrôlés par des caponnières simples ou doubles.

Les crêtes de feu d'infanterie armées par des fusiliers complètent la défense à courte distance.

Avec sa batterie jumelle, il pouvait accueillir 52 pièces d'artillerie et 560 hommes, artilleurs, fantassins et sapeurs.

Aujourd'hui, ce fort est toujours utilisé en partie puisqu'il accueille différentes unités de la base aérienne et héberge, dans son enceinte, un des deux radars de détection de l'espace aérien local. Compte tenu du caractère stratégique de ces unités, et malgré de nombreuses demandes, l'intérieur de ce fort n'est pas accessible aux visiteurs.

*Colonel Jean-Pierre Moulard
Commandant la Base aérienne 942*





Annuaire de Saint-Cyr

Commerçants / Artisans / Services

COMMERCES

- Boucherie Charcuterie Traiteur 04 78 47 16 53
Rouffiange François - 1, Place de la République
- Boulangerie Pâtisserie Ferreira 04 78 47 22 71
4, place Général de Gaulle
- Boulangerie Pâtisserie F. Razaire 04 78 47 23 62
4, avenue Gambetta
- Petit Casino 04 78 47 21 56
1, avenue Gambetta
- La Cave du Château 04 72 85 00 20
1, place de la République
- Salon Jacques Duboeuf 04 78 47 18 18
Avenue Victor Hugo
- Salon de coiffure Roussy 04 78 47 22 10
21, rue du Mont d'Or
- Coté Pressing 04 78 47 29 03
5, rue du Mont d'Or
- Encadrement Claire Huas 06 67 29 68 75
29, chemin des Greffières
- Mystère et Boule de Gomme 04 78 83 66 69
3, rue du Mont d'Or
- La Caborne (Boutique et Artisanat) 04 78 43 40 63
2, place Général de Gaulle
- La P'tite Vadrouille (Vêtements enfants) 04 78 83 66 08
7, avenue Victor Hugo - laurencedegy@gmail.com
- Tabac-Pressé Solito 04 78 64 15 94
5, place Général de Gaulle
- Les Tournesols (Fleuriste) 04 78 47 18 38
43, avenue Gambetta
- Kintésens 04 78 33 13 84
3, rue Jean et Catherine Reynier

- Multi-Photo Broyer..... 04 78 47 28 47
4, rue du Mont d'Or
- Vidéo St-Cyr 04 72 53 78 18
8, avenue Victor Hugo
- Au Pigment doux..... 06 83 48 46 00 / 04 78 83 40 39
6, rue des Monts d'Or
- Virtual Boutik 04 37 49 08 56
100 bis, route de Saint-Fortunat
- D'une idée à l'autre..... 06 84 07 27 10
1, rue du Mont-d'Or - dunideealautre@hotmail.fr

JARDIN ET ESPACES VERTS – ENVIRONNEMENT

- MJH Paysages..... 06 87 79 79 29
Saint-Didier au Mont d'Or
- Benoît Jomand Grimpeur Elagueur..... 06 18 52 09 39
Limonest
- Sté Nouvelle Espaces Verts Bernet06 74 63 35 50
- Millet Marbre et Fleurs04 78 47 20 31
43, avenue Gambetta
- Marceau Elagage.....04 78 64 01 46
78, route du Mont Cindre

CONSTRUCTION, ENTRETIEN, BATIMENT

- Charpente Couverture Guinchard-Walter 04 72 19 70 25
1, chemin des Combes
- Charpente Couverture Mont d'Or Toitures 04 78 47 21 17
51, route de Lyon
- Chauffage Climatisation S.D.T.04 72 42 97 42
39bis rue pierre Termier-Collonges
- Maçonnerie Colavet04 78 22 40 78
Hameau du Mont Thou
- Maçonnerie F. Jarry 04 78 83 25 33
Chemin des Anciennes Carrières

- Menuiserie-Fermeture S.D.M.A. 04 78 22 34 26
86, route de Saint Romain
- Menuiserie Perraud 04 78 22 26 03
Hameau du Mont Thou
- Peinture-Plâtrerie Manissier 04 78 47 22 07
Chemin du Mont Thou
- Plombier Pillon J.P. 04 78 47 25 04
5, avenue Gambetta
- Tapissier-Décorateur M. Caliendo..... 04 78 64 05 29
103, route de Lyon
- Fred Renov 06 85 64 54 22
55, rue de la Chauz
- Maçonnerie, Espaces verts M. Didier Hirel..... 06 60 05 88 68
59, rue de la Chauz 04 78 47 88 68
- Apave 04 78 77 29 29
4, rue des Draperies Fax : 04 37 64 08 00
benoit-delorme@apave.com - www.apave.com

AUTRES ARTISANS ET ENTREPRISES

- Nouveau garage de Saint-Cyr..... 04 78 47 22 00
22, route de Saint Romain
- Ets LAMURE (fuel) 04 78 50 79 79

ASSURANCES

- Assurances AXA 04 72 85 32 32
1, place Général de Gaulle

ETABLISSEMENTS BANCAIRES

- Caisse d'Epargne – Agence de St-Cyr 0820 025 158
4, place de la République
- Crédit Agricole – Agence de St-Cyr 0810 635 213
Place de la République
- Banque Populaire Loire et Lyonnais..... 04 37 64 47 00
6, place Général de Gaulle

Annuaire de Saint-Cyr

RESTAURANTS / HEBERGEMENT

- **Le comptoir de Saint-Cyr**..... 04 78 83 30 52
17, route de Lyon - comptoir-stcyr@hotmail.fr
- **Brasserie des Monts d'Or** 04 78 47 20 14
3, place de la République
- **Là-Haut sur la Colline**..... 04 78 47 25 17
81, route du Mont Cindre
- **La Croisée des Ormes** 04 72 53 98 37
22-24, route de Lyon.....06 83 20 09 92
www.la-croisee-des-ormes.com
- **L'Ermitage Collège Hôtel " Cuisine -à-manger "** 04 72 19 69 69
Chemin de l'Ermitage - Le Mont CindreFax : 04 72 19 69 71
www.ermitage-college-hotel.com
- **"Les 4 saisons" (Chambres d'hôtes)**..... 09 75 87 67 66
19, montée des Ecurieuls06 10 09 24 26
contact4saisons@orange.fr - www.chambres4saisons-lyon.com

IMMOBILIER

- **Immo St-Cyr** 04 78 47 85 29
1, rue du Mont d'Or.....Fax : 04 78 47 74 64
alain.michaud@immosaintcyr.fr - www.immosaintcyr.fr
- **Agence Immobilière de Saint-Cyr**..... 04 72 19 60 38
7, cour du Château Fax : 04 72 85 03 14
mlcondemine@wanadoo.fr - www.agence-immobiliere-stcyr.com
- **Callix Immo** 04 72 53 73 27
Chemin des Anciennes Carrières

PROFESSIONS LIBERALES

Office Notarial

- **Maître Yvon Rose – Maître Annie Rollet**..... 04 78 47 24 83
1, rue Reynier

Architectes

- **Mr Marc Bonnet - Architecte DPLG** 04 78 47 26 31
28, rue du Mont d'Or
marc.bonnet.architect@wanadoo.fr

- **Atelier VILLARD - Architectes DPLG** 04 78 83 04 09
45, route de Saint Romain
atelier.villard@numericable.com
- **Archi Mont d'Or - Agence d'Architecture**.....04 72 53 09 35
5, rue du Mont d'Or.....Fax : 04 72 53 00 82
archi.mont.dor@wanadoo.fr - www.architectes.org/archimontdor
- **M^r Hubert Thiebault - Architecte DPLG** 04 37 24 01 26
74, chemin de l'Indiennerie
archiurba@wanadoo.fr

DIVERS

- **St-Cyr Auto Ecole**..... 04 72 19 75 51
2, rue Pierre Dupont
- **Taxi DELOMIER** 04 78 64 19 36 / 06 09 90 77 93
- **Idée en bulles**..... 04 26 01 10 03 / 06 09 74 41 07
Idées, adresses, infos (déco & aménagement)
8, rue du Stade - www.idees-en-bulles.fr

Renseignements pratiques

SERVICES DE LA COMMUNE

- **Mairie de Saint-Cyr**..... 04 78 47 20 01
13, rue J. et C. ReynierFax 04 78 83 62 35
Adresse électronique : mairiestcyr@wanadoo.fr
Site Internet : www.stcyr.aumontdor.fr
Lundi, mardi et mercredi : 8h30 - 12h00 / 13h30 - 17h00
Les 1^{er} et 3^{ème} lundi de chaque mois : 8h30 - 12h00 / 13h30 - 19h00
Jeudi : 8h30 - 12h00 - Vendredi : 8h30 - 12h00 / 13h30 - 16h30
Samedi : 8h30 - 11h30
- **Conciliateur**
Reçoit sur rendez-vous le lundi après-midi en Mairie de Limonest
(04 72 52 25 80) pour régler tout litige entre particuliers. Rencontre
confidentielle : le motif n'est pas à donner lors de la prise de rendez-vous.

- **Bibliothèque municipale**..... 04 78 64 24 33
10, bis rue J. et C. Reynier
Heures d'ouverture : mardi et jeudi : 15h - 18h30
Mercredi : 9h30 - 12h / 14h30 - 18h30 - Samedi : 9h30 - 12h
- **Cimetière (voir Mairie)**
Heures d'ouverture : 8h - 18h
- **Salle des fêtes**..... 04 78 47 16 25
La Source, rue J. et C. Reynier
Pour la location, se renseigner en Mairie
- **Marché** - le samedi de 6h à 12h, Place de la République
- **Déchets ménagers** - Collecte ordures ménagères : lundi et vendredi (bacs gris obligatoires) - Tri : mercredi (bacs verts)
- **Déchetterie** 04 78 47 56 51
Impasse des Anciennes Vignes à Champagne au Mont d'Or
- Objets encombrants, végétaux, gravats... (recyclage / valorisation)
- Collecte des déchets ménagers spéciaux
Horaires d'hiver (novembre / mars) :
Lundi au Vendredi : 9h - 12h / 14h - 17h
Samedi : 9h - 17h - Dimanche : 9h - 12h
Horaires d'été (avril / octobre) :
Lundi au Vendredi : 8h30 - 12h / 13h30 - 18h - Samedi : 8h30 - 18h30
Dimanche : 9h - 12h
- **Syndicat Mixte des Monts d'Or**
Mairie de Limonest..... 04 72 52 42 30
www.montsdor.com
Patrimoine - Faune - Flore - Culture - Promenade
- **La Poste**..... 04 78 47 22 23
10, rue J. et C. Reynier - Heures d'ouverture :
Horaires d'ouverture de la Poste :
Lundi, mardi, mercredi : 8h30 - 12h / 14h - 17h30
Jeudi : 8h30 - 12h / 15h - 17h30 - Vendredi : 8h30 - 12h / 14h - 17h30
Samedi : 8h30 - 12h
Levées du courrier - lundi au vendredi : 16h30 - Samedi : 11h30

POUR VOS ENFANTS

- **Crèche - Halte-Garderie** 04 78 64 81 02
Parc de la Mairie
- **Assistants maternelles agréées**..... 04 78 47 23 90
Renseignements auprès de..... ou 04 72 78 34 70
la Maison du Département

ETABLISSEMENTS SCOLAIRES

- **Ecole maternelle**..... 04 78 47 22 36
Ecole du Bourg : rue L. Touchagues / Rue des Ecoles
Directrice : M^{me} Malval
- **Ecole élémentaire**..... 04 78 47 24 74
Ecole de Champlong : 42, route de Saint Romain
Directeur : M^r Durand
- **Ecole privée Sainte Blandine** 04 78 43 49 18
Place Chanoine Chatard - Directrice : M^{me} Squire
Classes enfantines et écoles primaires
- **Collège Jean Perrin**..... 04 72 85 62 50
14, rue Maréchal de Lattre de Tassigny - 69009 Lyon
- **Lycée Jean Perrin** 04 72 53 23 00
48 rue Pierre Baizet - 69009 Lyon
- **Centre de Loisirs Alfa 3A**
Vacances scolaires d'été et de printemps et les mercredis
Renseignements en Mairie
Inscriptions Animations Loisirs Jeunes
Contact : Julie Bertholon 06 34 90 16 06
stcyr.animation@alfa3a.org

COMPLEXES SPORTIFS

- **Stade des Combes**.....04 78 83 13 65
(football, boules, handball...)
- **Stade de la Bussière (tennis)**.....04 78 83 13 59
- **Complexe sportif "Equilibre" (gym, piscine)**04 78 83 92 99
1, rue du Stade

Annuaire de Saint-Cyr

SANTÉ

Médecins

- Docteur Nicod 04 78 47 22 83
1, place de la République
- Docteur Rochette 04 74 26 61 39
19 b, rue du Mont d'Or
- Docteur Doré - Docteur De Giorgio 04 72 86 97 70
6, rue Louis Touchagues
- Maison médicale de garde du 9^{ème} 04 72 33 00 33
3, place du Marché - 69009 Lyon

Pharmaciens

- M^r et M^{me} Gallant 04 78 64 20 60
13, route de Lyon Fax : 04 78 83 26 45
- Pharmacie de Saint-Cyr village, M^{me} Croizat 04 78 47 20 85
5, place de la République Fax : 04 72 20 04 80
phie.stcyrville@perso.alliadis.net

Chirurgien - Dentiste

- Docteur Bérengère Papin 04 78 47 23 07
1, rue Gabriel Péri - Consultation Adulte et enfant

Infirmiers

- Cabinet infirmier 06 25 74 76 23
(SID : Soins Infirmiers à Domicile) Tél / Fax : 04 72 29 18 54
Odile Coppey et Maryse Carbonelli

Psychanalyste

- Laurence Burian 04 26 02 22 13
9, route de Limonest

Kinésithérapeutes

- M. Guyard - 2, rue du Mont d'Or 04 78 83 98 88
- M^{me} Violène Poizat - 1, rue des Ecoles 04 78 47 24 93

Ostéopathes

- Amandine Coret et Laurence Dessablons Pabion 04 78 83 86 48
14, rue Carnot (sur rendez-vous)

Réflexologue - Ecole de Réflexologie E.T.R.E. agréée

- 2B, place Lassalle (cours à la Croix-Rouge) 06 27 41 24 03

Cabinet paramédical des deux Tours 04 78 64 09 30

1, rue des Ecoles (Cour du Château)

Infirmiers : Dominique et Michel Chenevier 04 78 43 86 83

1, cour du Château 06 81 95 24 19

Orthophonistes : Barbara Zeller - Anne Gubanti 04 78 64 09 30

1, cour du Château

Psychologues :

Catherine Michel - 1, cour du Château 04 72 19 67 99

Aude Boucher - 6, rue Louis Touchagues 04.78.47.46.11

Pédicure - Podologue : Olivier Ferreri 04 78 83 56 89

1, cour du Château

Croix-Rouge Française 04 72 20 74 20

• Domaine de la Chau

25, chemin de Champlong - Médecin Directeur : M^{me} Kertenian

• La Pinède - Convalescence active 04 72 20 74 20

• L'Orangerie 04 72 20 74 83

• Centre de Long Séjour 04 72 20 74 08

• Ecole d'aides soignantes 04 72 20 74 07

et d'auxiliaires de gérontologie

Centre Hospitalier Spécialisé - Rue J. B. Perret 04 72 42 19 19

Informations sociales

• **Maison du département du Rhône 04 72 78 34 70**

MDR Limonest – Parc de la Mairie

13, rue J. et C. Reynier 04 78 47 23 90

M^{me} Patisson, secrétaire médico-sociale

Mardi et vendredi de 9h à 12h

M^{me} Content, assistante sociale 04 78 47 23 90

Sur rendez-vous, Mardi et vendredi de 9h à 12h

Conseillère en économie sociale et familiale

1 vendredi sur 2 pendant la permanence de M^{me} Content

M^{me} Deu, infirmière puéricultrice 04 78 47 23 90
Tous les mardis matin sur rendez-vous
(pesée des enfants, assistantes maternelles)

Docteur Marie-Josèphe Ducrot..... 04 78 47 23 90
Le 4^e lundi du mois : 14h à 17h sur rendez-vous
(consultations d'enfants de 0 à 6 ans)

Consultations médico-psychologique

Consultations infantiles 04 78 22 00 06
Le mercredi sur rendez-vous : 14 rue Galiéni - Collonges
Docteur Chantereau, Docteur Attale, Pédo-psychiatres

M^{me} Legrand, Orthophoniste
M^r Scala, M^{me} Marcon, Psychologues
M^{me} Chavret, Psychomotricienne

M^{me} Aude Boucher 04 78 47 46 11

Psychologue clinicienne - Enfants et adolescents
6, rue Louis Touchages - 69450 Saint-Cyr au Mont-d'Or
audeboucher@gmail.com

Docteur Ardiet, Psychiatre 04 72 42 19 82

Consultations Adultes
Rendez-vous auprès du Centre Hospitalier Spécialisé

• **Saint-Cyr Entraide** 04 72 53 05 01

Service aide à domicile - 9, rue Pasteur
M^{lle} L. Laforest ou M^{me} A. Barrena
Du lundi au vendredi de 9h à 15h

URGENCES

- Gendarmerie de Limonest (17) ou 04 78 35 80 77
- Pompiers depuis portable 112 - depuis fixe 18
- S.O.S. LYON Médecins..... 04 78 83 51 51
- Secours 69 LYON Médecins..... 0803 069 069
- S.A.M.U. 15
- Urgence dentaire nuit..... 04 72 10 01 01



Annuaire de Saint-Cyr

URGENCES (SUITE)

- Hôpital Edouard Herriot 0820 082 069
5, place d'Arsonval - 69003 Lyon
Service Urgences 04 72 11 78 90
Centre anti-poison 04 72 11 69 11
- Hôpital Femme Mère Enfant 0820 082 069
59, boulevard Pinel - 69500 Bron
- Centre des Grands Brûlés 04 78 61 89 50
20, quai Claude Bernard - 69007 Lyon

Pharmacies de nuit

- Pharmacie des Gratte-Ciel 04 78 84 71 63
28, avenue Barbusse - 69100 Villeurbanne
- Pharmacie Blanchet 04 78 42 12 42
5, place des Cordeliers - 69002 Lyon
- Pharmacie de l'Horloge 04 78 34 26 38
14, place Vauboin - 69160 Tassin la Demi Lune

- S.O.S. Amitié 04 78 85 33 33 / 04 78 29 88 88
- Accueil Sans Abri 115
- S.O.S. Vétérinaire 04 78 54 00 71
- S.P.A. 0810 113 636
- Sida Info Service 0800 840 800
- Drogues Info Service 0800 231 313

- Cie Générale des Eaux 0810 000 777
S.O.S. Fuites
- Electricité de France 0810 333 069
Dépannage 24h/24
- Gaz de France 0810 602 020
Dépannage 24h/24

CULTE

- Eglise catholique
Presbytère, Place Chanoine Chatard 04 78 47 20 40
Abbé Didier Pirrodon - Enseignement religieux (catéchisme)

Services publics hors Saint-Cyr

Télécommunications

- Agence commerciale Lyon Croix-Rousse 04 72 87 13 60
12, rue Cuire - 69004 Lyon

Electricité et gaz de France

- Accueil clientèle 0810 692 000
- Service clientèle EDF 04 78 71 56 28
24, avenue J. Masset - 69009 Lyon
- Service clientèle GDF 04 78 71 56 31
24, avenue J. Masset - 69009 Lyon

Services des eaux

- Immeuble cap Vert - 14, rue Gorge de Loup - 69009 Lyon
- Service Urgence 0810 000 777
- Cadastre
Cité Administrative de la Part-Dieu 04 78 63 21 21
www.cadastre.gouv.fr
- CIRA de Lyon 0821 080 910
(Centre Interministériel de Renseignements Administratifs)

Transport en commun

- T.C.L.
Allô T.C.L. Bus Métro 0820 42 70 00
19, boulevard Vivier Merle - 69003 Lyon ou 3615 TCL
www.tcl.fr
- S.N.C.F.
Renseignements Voyageurs / Réservations 0820 427 070
- Aéroport Lyon Saint Exupéry 0826 80 08 26
69125 Lyon Saint Exupéry

- Centre informations routières
Etat des routes.....04 72 81 57 33
- Météorologie nationale..... 0836 681 234
- Cité judiciaire
67, rue Servient 69003 Lyon
Tribunal d'Instance..... 04 78 60 75 75
Tribunal de Grande Instance..... 04 72 60 70 12
- Finances – Recette Perception d'Ecully 04 78 33 64 00
2, chemin du Chancelier
- Inspection des impôts
Cité Administrative Part Dieu..... 04 78 63 21 21
165, rue Garibaldi - BP 3190 - 69401 Lyon Cedex 03
- Service central de l'état civil 02 51 77 30 30
44941 Nantes Cedex 09..... Fax 02 51 77 36 99
- Service public..... 39 39
service-public.fr
- Casier judiciaire national 02 40 49 08 94
44079 Nantes Cedex
- Allocations familiales 0820 256 910
67, bld Vivier Merle - 69409 Lyon Cedex 03
- Sécurité sociale 0820 904 115
2, boulevard Saint Exupéry - 69009 Lyon
Envoi courrier : CPAM de Lyon - 69907 Lyon Cedex 20

ANPE - ASSEDIC

Pôle Emploi : le nouvel opérateur issu de la fusion Anpe / Assedic simplifie les démarches des demandeurs d'emploi et accompagne les entreprises dans tous leurs recrutements.

Demandeurs d'emploi3949
N° employeurs.....0826 08 08 69
www.pole.emploi.fr - www.anpe.fr - www.assedic.fr

Filière indemnisation : 2 chemin du Vieux Moulin - 69160 Tassin
 Filière emploi : 3 avenue Général Brosset - 69160 Tassin

- A.N.P.E. Cadres..... 04 72 69 09 20
7, rue Louis Guérin - 69100 Villeurbanne
- ASSEDIC - 26-28, rue René Cassin - 69009 Lyon
- A.P.E.C. 04 72 83 88 88
14, place Jules Ferry - 69006 Lyon
- Mission locale 04 72 59 18 80
9, avenue Général Brosset - 69160 Tassin la Demi Lune
missloc.moml@wanadoo.fr

© Stéphane Nys - Air Tech Photo

